

# Ptáci

Odra, jak ji neznáte

2



Ptáci 2

Odra, jak ji neznáte



**Potápka roháč**  
*Podiceps cristatus*

Odra, jak ji neznáte

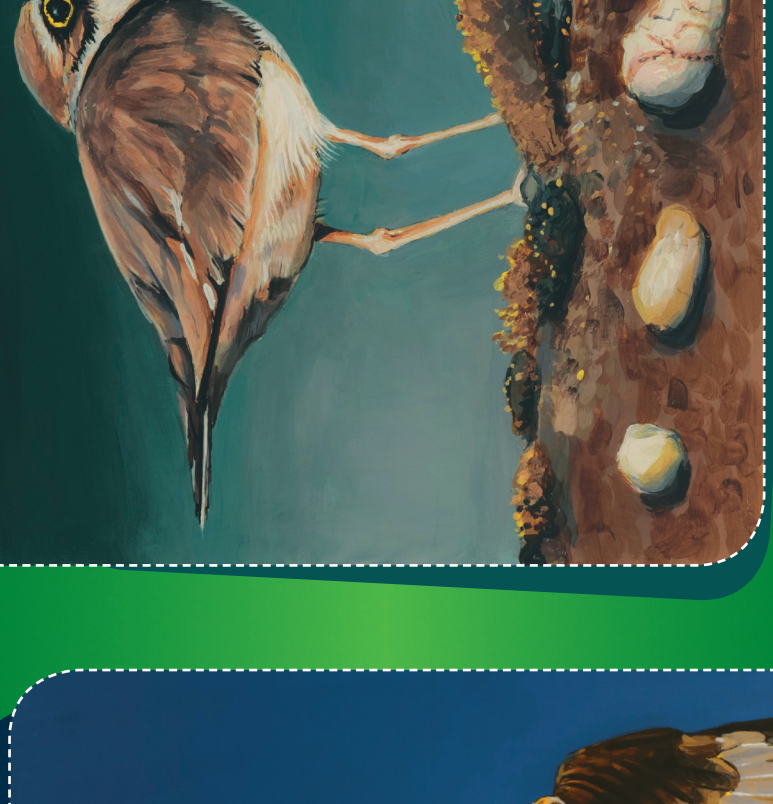
Ptáci 2



**Rybák obecný**  
*Sterna hirundo*



**Čáp černý**  
*Ciconia nigra*



**Kulík říční**  
*Charadrius dubius*



**Luňák červený**  
*Milvus milvus*



**Volavka popelavá**  
*Ardea cinerea*



**Ledňáček říční**  
*Alcedo atthis*



**Labuť velká**  
*Riparia riparia*



**Kormorán velký**  
*Phalacrocorax carbo*



**Labuť velká**  
*Cygnus olor*

Vážení milovníci přírody, milé děti,

obdrželi jste brožurku Mezinárodní komise pro ochranu Odry před znečištěním s názvem „Ptáci“. Jsme mezinárodní organizace, která působí na území České republiky, Polské republiky a Německa a věnuje se ochraně vod. Společně dbáme o to, aby řeky a jezera byly čisté a sloužily jak jejich obyvatelům, tak i lidem. V tomto vydání bychom vás rádi seznámili s některými druhy ptáků, kteří žijí u řeky Odry, s jejich zvyky a chováním.

Seznamte se s obsahem a barevnými obrázky v této brožurce, která je již druhou v pořadí v rámci námi připravovaného cyklu věnovaného fauně a flóře v povodí Odry – „Odra, jak ji neznáte“. V dalším vydání vám představíme svět hmyzu, který žije ve vodním prostředí povodí Odry.

Přejeme vám příjemnou četbu.  
MKOOpZ

# Ledňáček říční *Alcedo atthis*\*

Velikost těla: 16–18 cm

Hmotnost: 34–46 g

Patří k nejbarevnějším evropským ptákům, má azurově modrou barvu hřbetu, smaragdově zelenou hlavu a šíji a bílo-rezavou spodní část těla. Byť má takto zářivé zbarvení, není snadné ho spatřit, když nehybně sedí na větvi a číhá na svou kořist. Jeho hlavní potravou jsou malé rybičky, které loví tak, že se velkou rychlostí vrhne ze vzduchu do vody. Ledňáček hnízdí ve svislých březích u čistých řek, kde hloubí horizontální nory až 1 metr hluboké, ústící v hnízdních komůrkách. Hnízdní nora se nachází asi půl metru nad hladinou vody, aby do ní nenatékala voda a aby do ní predátoři neměli snadný přístup. Jedná se o **monogamický** druh. V období biologického klidu vede samotářský život, v zimě se pak z hnízdišť stěhuje do míst, kde nezamrzá voda. Někteří jedinci se stěhují na západ nebo na jih. Právě takovéto nečekané objevení se tohoto ptáka v zimním období v místech, kde nebyl dříve spatřován, mohlo dát původ jeho názvu „ledňáček“.

.....  
\* **latinský název**

ve světě vědy je používán pro pojmenování zvířat a rostlin k jejich snadnější identifikaci

**monogamie**

jedná se o situaci, kdy jeden samec tvoří s jednou samičí pár s cílem rozmnožování; takové „manželství“ může trvat celý život nebo krátkodobě, pouze jedno hnízdní období

# Rybák obecný *Sterna hirundo*

Velikost těla: 30–39 cm

Hmotnost: 100–175 g

Tažný pták z čeledi rybákovitých, který má štíhlé tělo, úzká křídla a poměrně dlouhý, vidlicově vykrojený ocas. Samice i samec vypadají téměř stejně, jsou bílo-šedého zbarvení s černou špičkou hlavy. Rybák je vysoce společenský pták, většinou hnízdí v koloniích v říčních údolích, a to zejména tam, kde se vyskytují písčité nebo šterkové ostrůvky a břehy. Jeho potravu tvoří převážně malé rybky, loví však také hmyz, korýše a měkkýše žijící ve vodním prostředí. Ryby loví tak, že se vrhá do vody z výšky i několika metrů. Vejce snáší do důlku v písku, vystlaného několika kamínky nebo mušličkami. Velkým ohrožením pro tyto ptáky v době jejich hnízdění je rušení lidmi a predátory, protože vejce jsou pak příliš dlouho ponechána bez ochrany, a tím jsou v osluněném písku vystavena riziku přehřátí. **Hnízda** mohou být zničena v důsledku povodní nebo náhlých změn hladiny vody.

---

## **hnízdění**

*jednotlivý reprodukční cyklus ptáků, který trvá od okamžiku budování hnízda do doby osamostatnění mláďat; některé druhy ptáků hnízdí i vícekrát do roka a mají více snůšek*

# Volavka popelavá *Ardea cinerea*

Velikost těla: 85–100 cm

Hmotnost: 1–2,1 kg

Brodivý pták trochu menší než čáp. Jeho název souvisí s šedým zbarvením peří. Za letu má charakteristicky zakřivený krk ve tvaru písmene „S”. Žije u řek a vodních nádrží sousedících s lesy. Často je spatřována i na loukách a pastvinách. Hojně se vyskytuje zejména u rybníků, kde snadněji nachází potravu. Volavka popelavá loví hlavně ryby, ale také obojživelníky, plazy, malé savce a větší hmyz. Je velice žravá. Svou kořist, velkou i 20 cm, polyká vcelku. Hnízda si staví v korunách vysokých stromů, zřídka na keřích nebo v rákosí. Hnízdí převážně v **hnízdnicích koloniích**. Stále častěji se stává, že volavky na zimu neodlétávají, protože nacházejí nezamrzající vodní nádrže u elektráren nebo ústí odpadních vod.

---

## **hnízdnicí kolonie**

*místo hromadného hnízdění ptáků; ptáci mohou tvořit jednodruhové i smíšené kolonie, ve kterých žije více druhů ptáků (např. volavky společně s kormorány)*

# Čáp černý *Ciconia nigra*

Velikost těla: 90–105 cm

Hmotnost: cca 3 kg

Je o něco menší než čáp bílý, od něhož se však výrazně liší černým zbarvením, které nosí i ve svém jménu. U dospělých jedinců mají zobák a končetiny intenzivní červenou barvu. Žije v lužních lesních v blízkosti vodních nádrží, **močálů** a luk. Hnízda (o průměru přes 1 metr) staví v korunách velkých stromů. Živí se především rybami, obojživelníky a hmyzem, které loví v mělkých vodách. Vydává se za potravou i 10 kilometrů od hnízda. Na rozdíl od čápa bílého zřídka klope zobákem, častěji vydává syčivé a hvízdavé zvuky. Čáp černý vede skrytý život, a proto je těžší jej spatřit než populárního čápa bílého. Donedávna se jednalo o druh, který se výrazně vyhýbal sousedství lidí a byl velmi plachý. V posledních letech lze pozorovat, že jeho strach z lidí slábne a jsou známy případy hnízdění čápa černého v blízkosti lidských obydlí nebo frekventovaných silnic.

---

**močál (bažina)**

území prosycené vodou, občas zalévané nebo zatápné, porostlé vegetací přizpůsobenou specifickým podmínkám bažinatého prostředí (bahenní rostliny)

# Labuť velká *Cygnus olor*

Velikost těla: 125–160 cm

Hmotnost: 6,5–22 kg

Jeden z nejtěžších létajících ptáků. Je symbolem manželské věrnosti, protože páry ptáků spolu tráví celý život. Nijak výrazně se neozývá, proto si labuť získala i svůj anglický název Mute Swan (němá labuť), vydává pouze chraptivé a syčivé zvuky. Mnohem častěji je ji slyšet za letu, kdy její křídla vydávají hlasitý hvízdavý zvuk. Dospělí jedinci mají bílé peří a výrazně červeno-oranžový zobák s černým výrůstkem. Hnízdí na mělkých vodách nebo v **rákosí**. Samec, který brání **hnízdní teritorium**, zaujímá charakteristický postoj – zvedá křídla do tvaru „plachet“. V té době může být i nebezpečný pro lidi, protože při útoku může převrátit kajak a uhozením křídlem zlomit člověku i ruku. Potravu labutě tvoří zejména vodní rostliny, které vytahuje z vody, když do ní ponořuje svůj dlouhý krk a někdy i celou přední část těla. Z vody pak trčí pouze biskup. Labuť velká je dobrým příkladem druhu, který díky ochraně zvyšuje svou početnost a není již ohroženým ptákem.

- 
- rákosí** *specifická společenství bažinatých rostlin, porůstající břehy vod, mj. ostřice, rákos obecný, orobinec širokolistý, skřípinec jezerní*
- hnízdní teritorium** *území osídlované jedincem, párem nebo skupinou ptáků a chráněné před jinými ptáky, zejména před zástupci vlastního druhu*

# Břehule říční *Riparia riparia*

Velikost těla: 12–13 cm

Hmotnost: 11–18 g

Jedná se o nejmenší vlaštovku, která má jako jediná hnědé zbarvení horní části těla. Samec a samice se vzhledem nijak neliší. Typickým místem hnízdění břehulí jsou svislé, písčité břehy řek (což dalo i původ jejímu jménu), ve kterých hloubí nory hluboké 60–90 cm. Hnízdní nory končí hnízdní komůrkou, ve které ptáci snášejí vejce a vychovávají mláďata. Pokud budete mít možnost vidět břehovou stěnu plnou otvorů, která vypadá jako švýcarský sýr, můžete mít jistotu, že zde žije kolonie břehulí. V důsledku **regulace vodních toků** byla spousta přirozených stanovišť břehulí zničena. Proto začali ptáci využívat jako náhradu ke hnízdění i místa vytvořená člověkem, jako jsou šterkovny, pískovny, důlní haldy a staveniště. Podobně jako jiné vlaštovky loví za letu hmyz nad vodou. Její potravu tvoří velká hejna komárů, much a brouků, a proto plní v přírodě velmi užitečnou úlohu.

---

**regulace vodních toků**

změna přirozeného koryta řeky, mj. s cílem ochrany okolních území před povodněmi nebo zpřístupnění řeky pro plavbu

# Potápka roháč *Podiceps cristatus*

Velikost těla: 45–60 cm

Hmotnost: 600–1450 g

Vodní pták velikostí podobný kachně divoké, avšak štíhlejší stavby těla. Na rozdíl od kachen má také dlouhý, ostře zakončený zobák. V období rozmnožování ji můžeme snadno poznat podle dvou chocholů na hlavě (jedná se o „rohý“, které má proto i v názvu) a hnědočerného límcového peří (tzv. okruží). Obývá vodní nádrže, které mají na okrajích dostatečný porost rákosin. Na začátku **rozmnožovacího období** tvoří páry. V této době jsou tyto ptáci pozoruhodní svými dlouhými, složitými zasnubními tanci. Hnízda stavěná na vodě vypadají jako vor z klacků, lodyh a listů. Často můžeme spatřit potápky, které na svém hřbetu vozí svá mláďata s charakteristickými černo-bílými pruhy na hlavě a krku. Malé potápky sice umí dobře plavat, ale ve vodě jsou vystaveny útoku velkých dravých ryb. Jejich hlavní potravou jsou ryby. Potápky se často a dovedně potápí, pod vodou vydrží přibližně 30 sekund. Mají také ve zvyku polykat vlastní peří, čímž zřejmě chrání svou trávící soustavu před poraněním ostrými rybími kostmi a což také podporuje tvorbu tzv. **vývržků**.

---

## **rozmnožovací období**

období, kdy zvířata používají různé formy námluv, vábí partnery, provádějí své zasnubní tance, tvoří páry a připravují se k rozmnožování

## **vývržky**

nestravitelné zbytky potravy, např.: kosti, chlupy, krovky hmyzu, jichž se pták zbavuje ústním otvorem dávivými pohyby; činí tak takové druhy jako jsou sovy, draví ptáci a racci; na jejich základě je možné určit složení potravy ptáka

# Kormorán velký *Phalacrocorax carbo*

Velikost těla: 80–100 cm

Hmotnost: 1,8–2,8 kg

Pták, který má téměř úplně černé peří s metalickým leskem. V rozmnožovacím období je peří na šiji a vnitřní stehenní straně bělavé (latinský název *Phalacrocorax* znamená v přesném překladu „lysý krkavec“). Můžeme ho potkat u vodních toků a vodních nádrží. Když plave na vodě, připomíná vzhledem potápku roháče, je však mnohem větší. Tělo udržuje hluboko ponořené ve vodě a hlavu a krk zvedá vysoko nahoru. Kormorán hnízdí ve velkých kolonách, ve kterých společně s ostatními jedinci loví a odpočívá. Jeho přítomnost na příslušném území můžeme zjistit podle stromů znečištěných bílým trusem, které po delší době důsledkem dlouhodobé kyselosti půdy odumírají. Hnízda staví na stromech a jeho mláďata jsou **nidikolní**. Jeho potravou jsou téměř výlučně ryby, které loví potápěním. Po každém potápění však musí své peří osušit. Pták má při tom charakteristický postoj. Stojí s rozloženými křídly, kterými lehce občas třepetá.

---

**nidikolní (krmivá)  
mláďata**

jsou mláďata, která přicházejí na svět zcela závislá na rodičovské péči, a proto tráví delší dobu v hnízdě

# Luňák červený *Milvus milvus*

Velikost těla: 60–70 cm  
Hmotnost: samců 800–1000 g  
samic 950–1500 g

Druh **dravého** ptáka s poměrně snadno rozeznatelným červenohnědým zbarvením. Má štíhlé tělo a dlouhý, vidlicovitě vykrojený ocas. Za letu má křídla zalomená do tvaru písmene „M”. Luňák červený žije v lesích, na loukách a u vodních nádrží. Hnízda staví na kraji lesa, občas v přímém sousedství volavky popelavé. Vystýlka hnízda je velmi charakteristická, protože se skládá z takových materiálů, jako jsou textilní odpady, papír, folie nebo šňůrky. Jeho potravu tvoří drobní savci, ptáci, ryby, hmyz a občas i zbytky, které najde na skládkách odpadu. Významnou složkou jeho jídelníčku je i mršina, a proto můžeme tohoto ptáka často vidět při hledání potravy u frekventovaných silnic, kde hledá přejetá mrtvá zvířata.

---

**draví ptáci, dravci** ptáci, kteří loví, zabíjí a pojídají svou kořist; draví ptáci jsou k takovému způsobu obživy vybaveni ostrými drápy a silným, zakřiveným zobákem

# Kulík říční *Charadrius dubius*

Velikost těla: 15–18 cm

Hmotnost: 30–50 g

Pták velikosti vrabce. Dospělí jedinci mají hnědý hřbet a světlou spodinu těla a charakteristické černo-bílé zbarvení na hlavě a také černý pruh oddělující bílý krk od hrudi. Má také výrazné žluté kroužky kolem tmavých očí. Zobák má černý a končetiny žluto-šedé. Žije na písčitých nebo šterkových březích vodních toků. V poslední době hnízdí i na jiných stanovištích, která jsou chudší na vegetaci, jako jsou: neobhospodařovaná půda, šterkovny, umělé vodní nádrže, povrchové doly nebo i staveniště. Hnízdo je jednoduchý důlek v zemi, které hloubí samec. Mláďata jsou **nidifugní**, a schopnost letu získávají přibližně po třech týdnech po vylíhnutí. Kulíci jsou velmi starostlivými rodiči, a proto se v případě ohrožení snaží za každou cenu odvést dravce od svého hnízda. Předstírají, že mají zlomené křídlo, a tím na sebe upoutávají pozornost útočníka. Potravou kulíka je hmyz a jiní drobní **bezobratlí**, které sbírá na zemi nebo v mělkých bahnitých nánosích. Při sbírání potravy se přemísťuje tak rychle, že jeho končetiny jsou téměř neviditelné a vypadá, jako by klouzal.

---

**nidifugní (nekrmivá) mláďata** jsou mláďata, která jsou brzy po narození schopna opustit hnízdo, sama si obstarávají potravu

**bezobratlí** organismy, které nemají vnitřní páteřní kostru, to znamená páteř a lebku; jsou to např. hlemýždi, mlži, hmyz, raci