



Koncepce zavádění

Směrnice 2007/60/ES
o vyhodnocování a zvládání povodňových
rizik

v mezinárodní oblasti povodí Odry

Pracovní skupina „Povodeň“ (G2)

Mezinárodní komise pro ochranu Odry před znečištěním (MKOOpZ)

Stav 25.6.2013

OBSAH

| | |
|--|-----------|
| 1 ÚVOD..... | 4 |
| 2 ZÁSADNÍ POSTOJE..... | 5 |
| 3 ANALÝZA ÚKOLŮ..... | 5 |
| 3.1 PŘEDBĚŽNÉ VYHODNOCENÍ POVODŇOVÝCH RIZIK..... | 6 |
| 3.2 MAPY POVODŇOVÉHO NEBEZPEČÍ A MAPY POVODŇOVÝCH RIZIK..... | 8 |
| 3.3 PLÁNY PRO ZVLÁDÁNÍ POVODŇOVÝCH RIZIK..... | 11 |
| 4 DALŠÍ POŽADAVKY NA IMPLEMENTACI..... | 14 |
| 4.1 PŘÍSLUŠNÉ ORGÁNY | 14 |
| 4.2 NÁRODNÍ A MEZINÁRODNÍ KOORDINACE | 14 |
| 4.3 KOORDINACE S RÁMCOVOU SMĚRNICÍ O VODÁCH | 15 |
| 4.4 ÚČAST VEŘEJNOSTI | 15 |
| 4.5 PŘECHODNÁ OPATŘENÍ | 16 |
| 4.6 TRANSPOZICE DO NÁRODNÍ LEGISLATIVY | 16 |
| 4.7 STRATEGICKÉ POSUZOVÁNÍ VLIVŮ NA ŽIVOTNÍ PROSTŘEDÍ - SEA..... | 17 |
| 5 PODÁVÁNÍ ZPRÁV | 18 |
| 6 NÁKLADY A PERSONÁLNÍ VÝDAJE | 18 |
| 7 ČASOVÉ POŽADAVKY | 18 |
| 8 POTŘEBA DALŠÍHO POSTUPU | 19 |
| 9 ZÁVĚR..... | 19 |

PŘÍLOHY

1. Plán termínů a úkolů
2. Zpracovatelské oblasti v mezinárodní oblasti povodí Odry

ZDROJE

- **Směrnice 2007/60/ES Evropského parlamentu a Rady ze dne 23. října 2007 o vyhodnocování a zvládnání povodňových rizik (Povodňová směrnice)**
- **Směrnice Evropského parlamentu a Rady 2000/60/ES ze dne 23. října 2000, kterou se stanoví rámec pro činnost Společenství v oblasti vodní politiky (Rámcová směrnice o vodách)**
- **Návrh koncepce ke koordinaci implementace Povodňové směrnice v mezinárodní oblasti povodí Labe (stav 03/2010)**
- **Dohoda o Mezinárodní komisi pro ochranu Odry před znečištěním**
- **Mandát pracovní skupiny G2 „Povodeň“ MKOOpZ**
- **Předběžné vyhodnocení povodňových rizik v mezinárodní oblasti povodí Odry**

1 ÚVOD

Směrnice Evropského parlamentu a Rady 2007/60/ES ze dne 23. října 2007 o vyhodnocování a zvládání povodňových rizik (Povodňová směrnice) vstoupila v platnost 26. listopadu 2007.

Tvoří rámec pro vyhodnocování a zvládání povodňových rizik za účelem omezení rizika nepříznivých účinků spojených s povodněmi ve Společenství, zejména na

- lidské zdraví
- životní prostředí
- kulturní dědictví
- a hospodářskou činnost

Jak plány pro zvládání povodňových rizik podle směrnice 2007/60/ES, tak i plány povodí podle směrnice 2000/60/ES představují prvky integrované správy povodí.

Na svém 11. plenárním zasedání ve dnech 3.-4.12.2008 ve Vratislavi Mezinárodní komise pro ochranu Odry před znečištěním (MKOOpZ) v bodě 6.2-2 „Koncepte zavádění Směrnice o vyhodnocování a zvládání povodňových rizik v mezinárodní oblasti povodí Odry“ vyzvala delegace, aby základem jejich společné práce bylo řešení následujících stěžejní úkolů:

- Stanovení kritérií ze strany pracovní skupiny G2 „Povodeň“ pro výběr řek v rámci předběžného vyhodnocování povodňových rizik.
- Rozhodnout, zda dotčené státy mají předběžné vyhodnocování povodňových rizik sesouhlasit pro hraniční řeky a pro řeky, které ovlivňují povodňový průtok na území sousedního státu.
- Analýza dostupnosti dat a stanovení společné metody pro zpracování předběžného vyhodnocování povodňových rizik, map povodňového nebezpečí a map povodňových rizik pro hraniční vodní toky při zohlednění společného
- Výměna informací o zavádění Povodňové směrnice v jednotlivých zemích.
- Předání seznamu mapovaných řek jednotlivými státy.
- Vzájemná výměna informací a spolupráce v oblasti nové techniky modelování záplav, která se používá při zpracování map povodňového nebezpečí a map povodňových rizik.
- Vzájemná informovanost o plánech a realizaci investic, které mají vliv na šíření povodňové vlny v povodí.
- Stanovení cílů zvládání povodňových rizik se zvláštním zohledněním negativních následků pro lidské zdraví, životní prostředí, kulturní dědictví a hospodářskou činnost.
- Společné získávání finančních prostředků z Evropské unie pro realizaci výdajů, které jsou spojené se zaváděním Povodňové směrnice.

Takto předložená koncepte má sloužit k uspořádání další spolupráce při zavádění Povodňové směrnice v mezinárodní oblasti povodí Odry, a tím i jako základ pro splnění výše uvedených rozhodnutí.

Tato koncepce by měla na základě Povodňové směrnice a již provedených prací ve státech v mezinárodní oblasti povodí Odry ukázat stávající potřebu pro další postup a rozhodování na mezistátní úrovni. Přitom by bylo vhodné využít rovněž poznatky získané z projektu OderRegio.

Tato koncepce představuje „living document“, který bude průběžně a v případě potřeby upravován podle aktuálního stavu jak v členských státech MKOOpZ, tak v evropském procesu.

Toto aktualizované znění koncepce je prvním přepracováním verze dokumentu z 15.5.2012, který oficiálním přijetím aktualizované koncepce přestane platit. Aktualizovaná koncepce dokumentuje stav prací na zavádění Povodňové směrnice do 31. ledna 2013.

2 ZÁSADNÍ POSTOJE

Podle přílohy č. 8 k zápisu z 15. porady vedoucích delegací ze dne 21. - 22. června 2010 ve Vratislavi je hlavním úkolem pracovní skupiny G2 koordinace zavádění Povodňové směrnice v MOPO, jakož i provádění jiných aktivit ve smyslu schváleného mandátu pracovní skupiny. Pracovní skupina G2 má navíc podle vzoru jiných komisí připravit koncepci pro zavádění Povodňové směrnice v MOPO a průběžně nebo v případě potřeby ji upravovat podle aktuálního stavu (viz také poslední odstavec bodu 1).

Pracovní skupina G2 má dále mandát ke koordinaci úkolů pro zavádění Směrnice 2007/60/ES Evropského parlamentu a Rady ze dne 23. října 2007 o vyhodnocování a zvládání povodňových rizik.

To se týká zejména:

- zajištění výměny relevantních informací za účelem předběžného vyhodnocování povodňových rizik mezi členskými státy;
- koordinace stanovení oblastí s potenciálně významnými povodňovými riziky;
- zajištění výměny informací při zpracování map povodňového nebezpečí a povodňových rizik;
- a koordinace přípravy společného jediného nebo několika plánů pro zvládání povodňových rizik, koordinovaných mezi členskými státy;
- koordinace zavádění Povodňové směrnice se zaváděním Rámcové směrnice o vodách.

3 ANALÝZA ÚKOLŮ

Nejdůležitějšími kroky pro implementaci Povodňové směrnice jsou (resp. byly do 31.1.2013):

- a) 26.11.2009: transpozice do národních právních a prováděcích předpisů k implementaci směrnice,
- b) do 26.5.2010: stanovení příslušných orgánů zodpovědných za implementaci a příp. odchylky od přiřazení území k určité správní jednotce (čl. 3),
- c) do 22.12.2010: uplatnění přechodných opatření (čl. 13),
- d) do 22.12.2011: předběžné vyhodnocení povodňových rizik a určení oblastí s potenciálně významným povodňovým rizikem (čl. 4, 5),

- e) do 22.12.2013: zpracování map povodňového nebezpečí a map povodňových rizik (čl. 6),
- f) do 22.12.2015: zpracování plánů pro zvládnutí povodňových rizik pro oblasti povodí (čl. 7, 8),
- g) koordinace se směrnicí 2000/60/ES, informování veřejnosti a konzultace s veřejností (čl. 9, 10).

V příloze 1 je uveden časový a pracovní plán pro nezbytnou mezistátní koordinaci zavádění Povodňové směrnice se zohledněním odborného propojení Povodňové směrnice s Rámcovou směrnicí o vodách.

Výsledky prací (vyhodnocení, mapy a plány) musí být Evropské komisi k dispozici do tří měsíců po uplynutí uvedených termínů. Nejdůležitější práce musí být provedeny v letech 2010 až 2015, tj. v průběhu šesti let.

Po roce 2015 bude třeba přezkoumat a popř. aktualizovat předběžné hodnocení povodňových rizik do 22.12.2018, mapy povodňového nebezpečí a mapy povodňových rizik do 22.12.2019, plány pro zvládnutí povodňových rizik do 22.12.2021 a následně každých šest let.

Povodňová směrnice tímto ukládá členským státům tři odborné úkoly (viz 3.1 Předběžné vyhodnocení povodňových rizik, 3.2 Mapy povodňového nebezpečí a mapy povodňových rizik a 3.3 Plány pro zvládnutí povodňových rizik). Jejich realizaci bude třeba koordinovat v rámci mezinárodní oblasti povodí Odry.

3.1 Předběžné vyhodnocení povodňových rizik

Úkol z Povodňové směrnice

Do 22.12.2011 bylo čl. 4 Povodňové směrnice, pokud nebyl uplatněn čl. 13 odst. 11a) resp. 1b) Povodňové směrnice, zpracováno předběžné vyhodnocení povodňových rizik, založené na dostupných nebo snadno odvoditelných informacích.

Vyhodnocení mělo zahrnovat následující body:

- zpracování map (na základě GIS) znázorňujících hranice povodí, topografii a využití území,
- popis povodní, ke kterým došlo v minulosti a které měly výrazné nepříznivé účinky a které se mohou vyskytnout v budoucnosti, včetně rozsahu a průběhu povodní, nepříznivých účinků,
- popis významných povodní, ke kterým došlo v minulosti, pokud lze u podobných událostí v budoucnosti předpokládat výrazné nepříznivé účinky,
- v případě potřeby vyhodnocení možných nepříznivých účinků budoucích povodní s přihlédnutím k různým faktorům, jako jsou topografie, poloha vodních toků a jejich všeobecné hydrologické a geomorfologické charakteristiky, včetně záplavových území jako přirozených retenčních oblastí, efektivita stávající, lidmi vybudované protipovodňové infrastruktury, poloha obydlí, oblastí s hospodářskou činností a prognóza dlouhodobého vývoje událostí včetně vlivu změny klimatu na výskyt povodní.

Předběžné vyhodnocení povodňových rizik zahrnuje vedle verbálního popisu i topografické mapy, znázorňující vodní toky, využití území, oblasti ohrožené povodněmi, hranice povodí resp. dílčích povodí v příslušném měřítku na národní úrovni.

Vyhodnocení možných nepříznivých účinků budoucích povodní mohlo být provedeno například s ohledem na:

- lidské zdraví na základě počtu postižených obyvatel a výpadku zařízení pro zásobování vodou a čištění odpadních vod způsobeného povodní v ohrožených sídlech;
- životní prostředí na základě klasifikace zařízení podle Směrnice Seveso II (96/82/ES), podle Směrnice 2008/1/ES o integrované prevenci a omezování znečištění, resp. Směrnice 2010/75/ES o průmyslových emisích, na základě vlivu na chráněné oblasti, jako jsou oblasti Natura 2000, záplavová území a ochranná pásma zdrojů podzemních vod;
- kulturní dědictví na základě seznamu objektů kulturního dědictví ohrožených povodněmi (popř. včetně vyhodnocení dopadů povodně);
- hospodářskou činnost, zejména v zastavěných oblastech a u ohrožených zařízení infrastruktury;
- dopady změny klimatu na základě již získaných informací prostřednictvím příslušných klimatických faktorů.

Plánovaná implementace v MKOOpZ

Předběžné vyhodnocení povodňových rizik bylo provedeno na základě Povodňové směrnice podle stanovených národních požadavků.

Před začátkem roku 2012 byla vypracována zpráva o předběžném vyhodnocení povodňových rizik v MOPO.

Předběžné vyhodnocení povodňových rizik dle Povodňové směrnice bylo zpracováno na základě společně dohodnutých kritérií. Vycházelo z dat, které měl každý stát k dispozici resp. mohl je snadno odvodit.

Pro přípravu zprávy o předběžném vyhodnocení povodňových rizik jsou k dispozici schválené formuláře pro podávání zpráv Evropské komise, které se povinně používají pro podávání zpráv.

Spolková republika Německo

Braniborsko využila článek 13 odst. 1 písmeno b Povodňové směrnice. Rozhodnutím je nutno zajistit pro všechny vodní toky a úseky vodních toků z Vyhlášky o určení vodních toků a úseků vodních toků náchylných k povodním ze dne 17. prosince 2009 (GVBl. II / 09, [Nr. 47]) zpracování map povodňového nebezpečí, map povodňových rizik a plánů pro zvládání povodňových rizik. Platí to také pro hraniční Odru a Lužickou Nisu na území Braniborska. Pro zbývající vodní toky bylo provedeno předběžné vyhodnocení na základě výsledků „Metodiky pro oblasti citlivé na povodně“ (čl. 4 odst. 2 písmeno d).

Ve Svobodném státě Sasko byly od roku 2002 pro všechny toky v povodí Odry ve státní správě (toky prvního řádu) a v případě nutnosti pro toky v obecní správě (toky druhého řádu) vypracovány koncepce ochrany před povodněmi, které obsahují mimo jiné vyhodnocení povodňových rizik. Pro toky v obecní správě, pro které ještě nebyla zpracována koncepce ochrany před povodněmi, bylo Nařízením Saského ministerstva životního prostředí a zemědělství z 12. února 2010 stanoveno, že povodňová rizika budou předběžně vyhodnocena správci toků. Vyhodnocení u většiny toků bylo provedeno již před 22. prosincem 2010. Byla-li u nich zjištěna před 22. prosincem 2010 významná povodňová rizika, využívá v těchto případech Svobodný stát Sasko čl. 13 odst. 1a Povodňové směrnice.

Meklenbursko-Přední Pomořansko se rovněž řídí pokyny LAWA (pracovní dokument „Postup při předběžném vyhodnocování povodňových rizik“ schválený na 137. valné hromadě LAWA, konané ve dnech 17.-18.3.2009) a provedlo předběžné vyhodnocení povodňových rizik podle čl. 4 Povodňové směrnice (včetně předběžné zprávy podle čl. 5) za celé své území. Následné předání zprávy podle čl. 5 (určení oblastí s potenciálně významnými povodňovými riziky) proběhne zároveň s předáním zprávy podle čl. 6 (příprava map povodňového nebezpečí a map povodňových rizik). Datovou základnu tvoří veškeré dostupné záznamy o historických povodních na příslušných vodoměrných stanicích a vykonané hydraulické modelování.

Česká republika

Pro českou část mezinárodní oblasti povodí Odry to byla Metodika předběžného vyhodnocení povodňových rizik v České republice, která byla v roce 2009 zpracována v rámci mezinárodního projektu LABEL a je k dispozici na webových stránkách www.povis.cz. Na základě této metodiky byly již navrženy oblasti s významným povodňovým rizikem. Zpráva o předběžném vyhodnocení povodňových rizik v ČR je k dispozici od 22.12.2011 na webových stránkách www.povis.cz.

Polská republika

Předběžné vyhodnocení povodňových rizik je stanoveno v čl. 4 a čl. 5 Povodňové směrnice. Bylo zpracováno podle „Metodiky pro předběžné vyhodnocení povodňových rizik“, která byla připravena na zakázku Státní správy vodního hospodářství (Krajowy Zarząd Gospodarki Wodnej).

V rámci předběžného vyhodnocení povodňových rizik byly zpracovány:

- a) významné historické povodně – povodně podle čl. 4.2 b) a c) Povodňové směrnice
- b) pravděpodobné povodně – povodně podle čl. 4.2 d) Povodňové směrnice

a byly vymezeny oblasti, v nichž existují potenciálně významná povodňová rizika (podle čl. 5 Povodňové směrnice).

Zpráva o zpracování předběžného vyhodnocení povodňových rizik je včetně tematických map zpřístupněn na internetové stránce: www.kzgw.gov.pl/pl/Wstepna-ocena-ryzyka-powodziowego.html.

3.2 Mapy povodňového nebezpečí a mapy povodňových rizik

Úkol z Povodňové směrnice

Do 22.12.2013 budou pro stanovené oblasti s potenciálně významnými povodňovými riziky (APsFR) podle čl. 6 Povodňové směrnice zpracovány mapy povodňového nebezpečí a mapy povodňových rizik v co nejvhodnějším měřítku.

Požadovaná obsahová náplň map povodňového nebezpečí:

- a) rozsah povodně,
- b) hloubka vody nebo příp. výška vodní hladiny,
- c) příp. rychlost proudu nebo odpovídající průtok vody.

Požadovaná obsahová náplň map povodňových rizik:

- a) orientační počet potenciálně zasažených obyvatel,
- b) druh hospodářské činnosti v potenciálně postižené oblasti,
- c) zařízení podle přílohy I Směrnice Rady 96/61/ES ze dne 24. září 1996 (nahrazena Směrnicí 2008/1/ES Evropského parlamentu a Rady z 15. ledna 2008 a rozvedena ve Směrnici 2010/75/EU) o integrované prevenci a omezení znečištění, která by v případě zaplavení mohla způsobit neúmyslné znečištění životního prostředí a potenciálně zasažené chráněné oblasti podle přílohy IV, číslo 1, číslice i, iii a v Směrnice 2000/60/ES,
- d) další informace, které považuje členský stát za užitečné (např. uvedení oblastí, kde se mohou vyskytnout povodně s vysokým obsahem unášených sedimentů a splávi) a informace o dalších významných zdrojích znečištění.

Rovněž pro mapy povodňového nebezpečí a mapy povodňových rizik jsou k dispozici schválené reporting sheets Evropské komise.

Plánovaná implementace v MKOOpZ

Část již zpracovaných map povodňového nebezpečí a map povodňových rizik, zahrnující pobřežní oblasti a vnitrozemí, bude přepracována, resp. zpracována znovu s cílem sjednocení podle požadavků stanovených Povodňovou směrnicí.

V oblasti povodí Odry existuje řada mapových děl jak pro vnitrozemské, tak i pro pobřežní oblasti. Kromě toho je k dispozici Atlas Odry, který byl zpracován v rámci projektu OderRegio ve spolupráci Polské republiky, Spolkové republiky Německo a České republiky.

Protože však jeho prostřednictvím nelze provést simulace pro různé scénáře, nebude použit při zpracování map povodňového nebezpečí a map povodňových rizik ani při vypracování plánů pro zvládání povodňových rizik.

Zpracování těchto map proběhne jako svrchovaný úkol na příslušné národní úrovni podle platných národních předpisů pro zavádění Povodňové směrnice. Všechny delegace byly zajedno, že je třeba zpracovat mapy povodňového nebezpečí pro 3 scénáře povodňového nebezpečí: nízkého, středního a vysokého a mapy povodňových rizik v měřítku alespoň 1:10.000.

Za účelem koordinace prací byla v prosinci 2010 zřízena skupina expertů pracovní skupiny G2. Cílem skupiny expertů je předkládat pracovní skupině G2 návrhy, jak lze realizovat vypracování, resp. úpravu požadovaných hydraulických dat a s tím spojené potřebné odsouhlasení mezi stranami tak, aby se zajistilo splnění Směrnice EU o vyhodnocování a zvládání povodňových rizik. Těžištěm jsou přitom oblasti hraničních vodních toků.

Skupina expertů G2 navrhuje, aby byly tyto mapy jednotným způsobem zpřístupněny veřejnosti pod zastřešením MKOOpZ. Dále skupina expertů G2 navrhuje, aby byla na internetové stránce MKOOpZ zřízena platforma, která prezentaci map umožní. Základem bude přehledná mapa celého povodí Odry, na které bude znázorněn klad mapových listů příslušných národních map a jednotlivé podrobné národní mapy se zobrazí pomocí aktivování odkazu. Tyto podrobné mapy budou k dispozici na národních serverech.

Na přehledné mapě budou znázorněny následující informace:

1. státní hranice
2. rozdělení na podpovodí
3. hydrografické rozdělení
4. města s více než 90 tis. obyvateli
5. topografický podklad
6. klad mapových listů (rejstřík)
7. toky „Předběžného vyhodnocení povodňových rizik“

Popis scénářů povodňového nebezpečí každé strany bude uveden v textové podobě a předloženy jednotlivými delegacemi v G2. Navíc bude prostřednictvím portálu zpřístupněn překlad legend map v češtině, polštině a němčině, popř. v angličtině.

Spolková republika Německo

Pro německá území v mezinárodních oblastech povodí jsou v současnosti k dispozici „Doporučení pro vypracování map povodňového nebezpečí a map povodňových rizik“, schválená v březnu 2010 na valné hromadě LAWA (http://www.lawa.de/documents/HWKGK15062010_b72.pdf).

V Braniborsku se plánuje vypracování map povodňového nebezpečí a map povodňových rizik na základě „celostátní metodiky“ s použitím softwarového řešení, které bylo vyvinuto k tomuto účelu. Podle něho se zobrazí oblasti, které jsou postižené povodněmi s různou pravděpodobností výskytu s využitím údajů, které jsou požadované ve Směrnici. Podle toho potom odpovídá 10letá povodeň povodni s vysokou pravděpodobností výskytu podle čl. 6 odst. 3 písmeno c a 100letá povodeň odpovídá povodni se střední pravděpodobností výskytu podle čl. 6 odst. 3 písmeno b. Jako povodeň s nízkou pravděpodobností výskytu podle čl. 6 odst. 3 písmeno a se používá extrémní scénář na základě 200leté povodně.

V sasské části jsou na základě dostupných map povodňového nebezpečí používány pro povodně s vysokou pravděpodobností výskytu – 20letá povodeň, pro povodně se středně vysokou pravděpodobností výskytu – 100letá povodeň a pro povodně s nízkou pravděpodobností výskytu – 200letá povodeň.

V Meklenbursku-Předním Pomořansku se pro vnitrozemské vody zpracovávají mapy povodňového nebezpečí pro tři povodňové scénáře (Q_{10r} , Q_{100r} , Q_{200}). Pro pobřežní vody Baltského moře budou pro zpracování map povodňového nebezpečí použity tři scénáře (10-letá povodeň, 200-letá povodeň, návrhová povodeň a selhání zařízení). Navíc je plošný podíl na povodí Odry připadající na Meklenbursko-Přední Pomořansko velmi malý.

Česká republika

Pro českou část mezinárodní oblasti povodí Odry je to Metodika tvorby map povodňového nebezpečí a povodňových rizik (Věstník MŽP č. 4/2010) a je k dispozici na webových stránkách www.povis.cz.

Při mapování ohrožení se zpracovávají 3 scénáře, ve kterých je pravděpodobnost výskytu povodní

- nízká a zobrazuje výskyt jednou za 500 let, případně i výskyt extrémní události,
- střední a zobrazuje výskyt jednou za 100 let,
- vysoká a zobrazuje výskyt jednou za 20 let.

Hodnocení povodňového ohrožení a povodňového rizika záplavových území je prováděno pomocí tzv. metody matice rizika. Tato metoda je jedním z nejjednodušších postupů pro hodnocení potenciálního ohrožení a rizika v záplavových územích. Metoda nevyžaduje kvantitativní odhad škody způsobené vyběžením vody z koryta, ale vyjadřuje povodňové riziko pomocí škálování.

Postup metody spočívá v následujících krocích:

- kvantifikace povodňového nebezpečí – výpočet intenzity povodně,
- stanovení povodňového ohrožení pomocí matice rizika,
- určení ploch s nepříjatelým rizikem.

Polská republika

V mapách povodňového nebezpečí se zobrazí oblasti, ve kterých je pravděpodobnost výskytu povodní

- nízká a zobrazuje výskyt jednou za 500 let,
- střední a zobrazuje výskyt jednou za 100 let,
- vysoká a zobrazuje výskyt jednou za 10 let.

Navíc je zpracován scénář pro protržení hrází. Při vymezování těchto oblastí se pro hydraulické modelování předpokládá průtok s pravděpodobností výskytu jednou za 100 let.

V mapách povodňového nebezpečí ze strany moře a vnitřních mořských vod budou znázorněny oblasti, ve kterých je pravděpodobnost výskytu jednou za 500 let a v některých případech rovněž jednou za 100 let. Mapy povodňového nebezpečí zobrazují podle Povodňové směrnice:

- rozsah povodně, podle výše uvedených scénářů,
- hloubku vody,
- rychlost proudu – v oblastech, pro které bude provedeno dvourozměrné modelování (vojvodská města a městské okresy a jiná města s počtem obyvatel větším než 100 000).

Mapy povodňových rizik budou zpracovány pro každý povodňový scénář ve dvou tematických vyhotoveních:

1. Mapa znázorňující nebezpečí pro obyvatelstvo a potenciální povodňové ztráty
2. Mapa znázorňující využití území a také oblasti a objekty se zvláštním kulturním, přírodním a hospodářským významem

3.3 Plány pro zvládání povodňových rizik

Úkol z Povodňové směrnice

Zpracování plánů pro zvládání povodňových rizik pro oblasti s potenciálně významným povodňovým rizikem bude provedeno podle čl. 7 a 8 Povodňové směrnice do 22.12.2015.

Plány pro zvládání povodňových rizik budou zpracovány za účelem omezení nepříznivých účinků povodní v postižené oblasti, resp. jejich zmírnění pomocí vhodných opatření.

V těchto plánech je třeba zohlednit všechny aspekty zvládání povodňových rizik, zejména minimalizování ztrát, prevenci, ochranu a připravenost, včetně povodňových předpovědí a systémů včasného varování a případně specifických charakteristik povodí, v němž se vyskytuje povodňové nebezpečí. Do plánů mohou být zahrnuty i další aspekty uvedené v čl. 7 odst. 3 věta 4 Povodňové směrnice.

Článek 7 odst. 2 Povodňové směrnice stanoví prostorový rozsah a cíle plánu pro zvládání povodňových rizik. Podle článku 7 odst. 3 Povodňové směrnice má plán zahrnovat opatření k dosažení těchto cílů a prvky uvedené v části A přílohy, včetně stanovení priorit, metody sledování a opatření pro zapojení veřejnosti. Zejména bude třeba zohlednit následující relevantní aspekty:

- náklady a přínosy přijímaných opatření,
- rozsah rozlivů a přirozených retenčních oblastí,
- zohlednění environmentálních cílů obsažených v čl. 4 Rámcové směrnice o vodách,
- hospodaření s půdou a s vodními zdroji,
- územní plánování a využití území,
- ochrana přírody,
- lodní doprava a přístavní infrastruktura.

Plánovaná implementace v MKOOpZ

Při vypracování plánů pro zvládání povodňových rizik podle článku 8 odst. 1 Povodňové směrnice budou i nadále sledovány dosavadní strategie povodňové ochrany a koordinovány v rámci MKOOpZ pro správní jednotku. Zásada solidarity uvedená v článku 7 odst. 4 Povodňové směrnice přitom platí nejen pro koordinační proces mezi státy, ale i mezi německými spolkovými zeměmi.

Zjištění obsahové náplně se provádí na základě Povodňové směrnice podle stanovených národních požadavků.

Při sestavování jednotného plánu pro zvládání povodňových rizik je nutné už ve fázi vypracování opatření pro řeku Odru, jakož i pro její významné přítoky, provádět trvalé sesouhlasení v rámci MKOOpZ. K tomu účelu se musí organizovat pravidelná výměna informací a pracovní schůzky. To připraví pracovní skupina G2.

Plány pro zvládání povodňových rizik se musí podle článku 9 Povodňové směrnice koordinovat s plány povodí sestavenými podle Rámcové směrnice o vodách, aby se tak využily možné synergie a dosáhlo se cíle komplexní správy vodních toků. To se týká také aktivního zahrnutí zainteresovaných míst / veřejnosti podle článku 9 odst. 3 Povodňové směrnice. K tomu účelu se musí vypracovat vhodný způsob postupu pro koordinaci mezi pracovní skupinou G2 a pracovní skupinou GD.

Spolková republika Německo

Na 139. plenárním zasedání LAWA, konaném ve dnech 25.-26. března 2010, byla schválena „Doporučení ke zpracování plánů pro zvládání povodňových rizik“ (pracovní dokument z 15. porady G2, která se konala 29.-30. září 2010 v).

Pro implementaci to znamená, že pro všechny níže uvedené oblasti zvládání povodňových rizik bude třeba prověřit, zda bude nutno naformulovat konkrétní cíle a opatření. V úvahu připadají zejména cíle uvedené

v kapitole 3.1 pracovního dokumentu LAWA „Doporučení ke zpracování plánů pro zvládnání povodňových rizik“:

- prevence na ploše (opatření regionálních plánů a generelů, vodoprávní stanovení záplavových území a upravené využívání);
- přirozená retence vody (přirozené zadržování vody v povodí a opětné získání záplavových území);
- technická povodňová ochrana (vzdouvací objekty pro zadržování povodní, ochranné hráze, přehradní hráze, zděné ochranné povodňové hráze, mobilní povodňová ochrana, zachování povodňových průtočných profilů toku v zastavěných oblastech, ochrana objektů);
- stavební prevence (plány a stavební činnost v souladu s požadavky protipovodňové ochrany, skladování závadných látek v souladu s požadavky protipovodňové ochrany, kompetentní poradenská činnost architektů a inženýrů);
- prevence před riziky na základě vlastní prevence nebo pojištění;
- preventivní informace (předpovědi povodňové situace, varování všech dotčených subjektů);
- preventivní chování (informování dotčeného obyvatelstva o povodňových rizicích a o přípravných opatřeních v případě povodně);
- příprava zdolávání nebezpečí povodně.

Česká republika

Pro českou část Mezinárodní oblasti povodí Odry je pro oblasti s významným povodňovým rizikem výchozím podkladem Plán hlavních povodí České republiky schválený usnesením vlády ČR č. 562 ze dne 23. května 2007, který definuje hlavní principy a zásady státní politiky pro dlouhodobé zajištění veřejných zájmů, dále návrh konkrétních protipovodňových opatření navržených v jednotlivých plánech oblastí povodí schválených koncem roku 2009. Na základě výsledků mapování povodňových rizik budou navrženy plány pro zvládnání povodňových rizik, které zohlední již navržená opatření a zahrnou všechny možné další aspekty zvládnání povodňových rizik pro přiměřené omezení negativních následků povodní. Maketa pro zpracování plánů pro zvládnání povodňových rizik byla připravena v roce 2012.

Polská republika

Na základě map povodňového nebezpečí a map povodňových rizik budou zpracovány plány pro zvládnání povodňových rizik, koordinované na úrovni oblasti povodí. Budou zahrnovat veškeré aspekty zvládnání povodňových rizik, zejména opatření zaměřená na prevenci, ochranu a vhodnou přípravu, včetně prognózování povodní a systému včasného varování se zohledněním specifického charakteru jednotlivých oblastí povodí. Pro oblasti vystavené nebezpečí povodní budou stanoveny příslušné cíle zvládnání povodňových rizik, přičemž bude kladen důraz na omezení potenciálních negativních následků povodní při využití tam, kde to bude možné, netechnických prostředků ochrany před povodněmi. Vypracování plánů pro zvládnání povodňových rizik bude koordinováno s vypracováním plánů oblastí povodí požadovaných Rámcovou směrnicí o vodách.

Podrobná metodika zpracování plánů pro zvládnání povodňových rizik byla připravena v roce 2012 a v současné době je ověřována.

4 DALŠÍ POŽADAVKY NA IMPLEMENTACI

Vedle stanovených odborných úkolů uvádí Povodňová směrnice další požadavky, které bude třeba zohlednit při implementaci a které jsou dále podrobněji vysvětleny.

To se týká těchto jednotlivých oblastí:

- příslušné orgány a přiřazení k povodím (čl. 3),
- koordinace v povodích a mezinárodních, přeshraničních oblastech povodí (čl. 4 odst. 3, čl. 5 odst. 2, čl. 6 odst. 2, čl. 7 odst. 4 a čl. 8),
- odsouhlasení a koordinace s Rámcovou směrnicí o vodách (čl. 9),
- zapojení veřejnosti (čl. 10),
- přechodná opatření (čl. 13),
- transpozice do národní legislativy (čl. 17).

4.1 Příslušné orgány

Zpracovatelské oblasti v MKOOpZ jsou uvedeny v příloze 2.

Úkol z Povodňové směrnice

Podle čl. 3 Povodňové směrnice mají být využita přijatá ustanovení Rámcové směrnice o vodách o přiřazení jednotlivých povodí k oblastem povodí a o příslušných orgánech také pro implementaci Povodňové směrnice. Pokud byla přijata jiná ustanovení, je třeba tyto informace sdělit Evropské komisi do 26. května 2010.

Plánovaná implementace v MKOOpZ

Stanovení příslušných orgánů a příp. odchylné přiřazení jednotlivých povodí je v národní kompetenci. Pokud by tímto měla být dotčena přeshraniční povodí, bude vymezení provedeno po přípravě v pracovní skupině G2 na základě odsouhlasení v MKOOpZ.

4.2 Národní a mezinárodní koordinace

Úkol z Povodňové směrnice

V mezinárodních oblastech povodí podle Rámcové směrnice o vodách a ve správních jednotkách sdílených s dalšími členskými státy je nutno:

- zajistit výměnu informací o předběžném vyhodnocení povodňových rizik (čl. 4 odst. 3),
- zabezpečit koordinaci vymezení oblastí s potenciálně významnými povodňovými riziky (čl. 5 odst. 2),
- zajistit výměnu informací o mapách povodňového nebezpečí a mapách povodňových rizik (čl. 6 odst. 2),
- koordinovat zpracování plánů pro zvládnutí povodňových rizik (čl. 8).

Plánovaná implementace v MKOOpZ

V zájmu efektivního postupu při nezbytné koordinaci a odsouhlasení v Mezinárodní oblasti povodí Odry probíhá organizační implementace na mezinárodní úrovni v rámci Mezinárodní komise pro ochranu Odry před

znečištěním - MKOOpZ. MKOOpZ ustavila pro potřeby ochrany před povodněmi na řece Odře již před několika lety pracovní skupinu „Povodeň“(G2).

Pro mezinárodní spolupráci v oblasti implementace Povodňové směrnice se budou využívat i výsledky mezinárodních projektů jako např. LABEL.

4.3 Koordinace s rámcovou směrnicí o vodách

Úkol z Povodňové směrnice

Podle čl. 9 Povodňové směrnice je třeba vzájemně koordinovat implementaci Rámcové směrnice o vodách a Povodňové směrnice. Zejména je třeba zohlednit informace získané při implementaci Rámcové směrnice o vodách při vypracování map povodňového nebezpečí a map povodňových rizik a koordinovat vypracování plánů pro zvládnutí povodňových rizik podle Povodňové směrnice v souvislosti s budoucími přezkumy a úpravami plánů povodí podle Rámcové směrnice o vodách.

Plánovaná implementace v MKOOpZ

Jak implementace Rámcové směrnice o vodách, tak i Povodňové směrnice mají probíhat v rámci již existujících struktur. Koordinace na mezinárodní úrovni se realizuje v rámci MKOOpZ.

Prozkoumat je nutné ještě potřebu rozšíření mandátu Pracovní skupiny G1 k tomuto účelu.

4.4 Účast veřejnosti

Úkol z Povodňové směrnice

V čl. 10 odst. 1 Povodňové směrnice je stanoveno, že veřejnosti bude umožněn přístup k předběžnému vyhodnocení povodňových rizik, k mapám povodňového nebezpečí a mapám povodňových rizik a k plánům pro zvládnutí povodňových rizik. Zúčastněné strany budou aktivně zapojeny do vypracování, přezkoumání a aktualizace plánů pro zvládnutí povodňových rizik.

Plánovaná implementace v MKOOpZ

Zapojení veřejnosti bude probíhat jako při dosavadní implementaci Rámcové směrnice o vodách, popř. také prostřednictvím Sekretariátu MKOOpZ. Aktivní zapojení všech zúčastněných stran bude, pokud je to přiměřené, koordinováno s Rámcovou směrnicí o vodách.

Tím jsou v zásadě vytvořeny předpoklady pro zapojení veřejnosti, které budou vyhovovat také procesu CIS (Common Implementation Strategy) pro implementaci Povodňové směrnice (kapitola V Povodňové směrnice v porovnání s čl. 14 Rámcové směrnice o vodách).

4.5 Přejchodná opatření

Úkol z Povodňové směrnice

Čl. 13 Povodňové směrnice uvádí různé možnosti využití vyhodnocení resp. rozhodnutí týkajících se povodňových rizik, map povodňového nebezpečí a map povodňových rizik dokončených před 22. prosincem 2010 ke splnění Povodňové směrnice.

Plánovaná implementace v MKOOpZ

Dosažené výsledky v rámci realizace Akčního programu ochrany před povodněmi v povodí Odry MKOOpZ jsou vhodné k začlenění do další práce na mezinárodní úrovni. Koordinace probíhá prostřednictvím MKOOpZ.

Data, která jsou k dispozici v německých spolkových zemích a dotčených státech, jsou již důležitým základem pro plnění úkolů vyplývajících z Povodňové směrnice. Podle současných poznatků bylo možno splnit požadavky Evropské unie ohledně předběžného vyhodnocení povodňových rizik. Pokud jde o uznání vykonaných prací pro jednotné mapy povodňového nebezpečí, mapy povodňových rizik a plány pro zvládání povodňových rizik, je stav rozdílný.

Spolková republika Německo

Bylo ověřeno uznání existujících podkladů pro jednotlivé německé spolkové země. Odpovídající sjednocení pro celé povodí Odry bude nutno provést nejpozději v rámci aktualizace plánů pro zvládání povodňových rizik.

Braniborsko navíc uplatnilo, resp. uplatňuje čl. 13 odst. 1 písmeno b) a odst. 2 Povodňové směrnice. Sasko uplatní čl. 13 odst. 1, 2 a 3 Povodňové směrnice.

Česká republika

Neuplatnila čl. 13 Povodňové směrnice.

Polská republika

Neuplatnila čl. 13 Povodňové směrnice.

4.6 Transpozice do národní legislativy

Úkol z Povodňové směrnice

Podle čl. 17 Povodňové směrnice musely být předpisy Povodňové směrnice převedeny do národní legislativy do 26. listopadu 2009.

Plánovaná implementace v MKOOpZ

Spolková republika Německo

V Německu byla Povodňová směrnice transponována do národní legislativy zákonem o nových úpravách vodního práva (§§ 73 až 75) ze dne 31. července 2009. Jednotlivé spolkové země následně aktualizují svou legislativu. Sasko to již udělalo v Sasském vodním zákoně (§ 99b Koncepte ochrany proti povodním, Plány pro

zvládání povodňových rizik). V Braniborsku vstoupil 20. prosince 2011 v platnost Druhý zákon se změnami vodoprávních předpisů.

Pro zajištění procesu zavádění jsou ve Spolkové republice Německo příslušná ministerstva spolkových zemí. V povodí Odry to jsou v Braniborsku Ministerstvo životního prostředí, zdravotnictví a ochrany spotřebitelů (MUGV), v Sasku pak Saské státní ministerstvo životního prostředí a zemědělství (SMUL) a v Meklenbursku-Předním Pomořansku Ministerstvo zemědělství, životního prostředí a ochrany spotřebitelů (LU).

Česká republika

V České republice byla Povodňová směrnice transformována do národní legislativy novelou vodního zákona č. 150/2010 ze dne 21.5.2010 s účinností od 1. 8. 2010 a některé náležitosti jsou upřesněny v provádějící vyhlášce č. 24/2011 Sb., o plánech povodí a plánech pro zvládání povodňových rizik ze dne 2. února 2011.

Polská republika

V Polsku byla Povodňová směrnice transponována do národní legislativy zákonem o změně Vodního zákona a některých jiných zákonů ze dne 5. ledna 2011.

Za účelem upřesnění rozsahu a způsobu zpracování povodňových map byla navíc vydána Vyhláška ministra životního prostředí, ministra dopravy, stavitelství a mořského hospodářství, ministra správy a digitalizace a ministra vnitra ze dne 21. prosince 2012 ve věci zpracování map povodňového nebezpečí a map povodňových rizik.

4.7 Strategické posuzování vlivů na životní prostředí - SEA

Úkol z Povodňové směrnice

Plány pro zvládání povodňových rizik, které bude nutno vypracovat v souvislosti s implementací Povodňové směrnice, podléhají strategickému posuzování vlivů na životní prostředí (povinnost SEA).

Úkolem SEA bude zjistit, popsat a zhodnotit dopady plánu pro zvládání povodňových rizik na životní prostředí. Posudek o vlivech na životní prostředí, který je výsledkem SEA, bude pak společně s plány pro zvládání povodňových rizik základem pro zapojení veřejnosti a dotčených odborných institucí. Tyto postupy uplatní národní orgány na svém výsostném území.

Implementace v MKOOpZ

Národní kompetence a zodpovědnost zůstávají nedotčeny. V této souvislosti se nepočítá s aktivitami MKOOpZ.

5 PODÁVÁNÍ ZPRÁV

Úkol z Povodňové směrnice

Členské státy podají Evropské komisi zprávu o předběžném vyhodnocení povodňových rizik, mapách povodňového nebezpečí, mapách povodňových rizik, plánech pro zvládnutí povodňových rizik a příslušných přepracovaných a případně aktualizovaných verzích ve lhůtách, které jsou v Povodňové směrnici jmenovitě uvedeny. Dále budou členské státy Evropskou komisi informovat ve lhůtách stanovených směrnicí o rozhodnutích přijatých v souladu s článkem 13, odst. 1, 2 a 3 o přechodných opatřeních.

Podle představ Evropské komise by měl být pro podávání zpráv využíván také informační systém pro vodu „WISE“ jako internetová informační platforma. V této souvislosti je poukázáno na směrnici INSPIRE (Směrnice Evropského parlamentu a Rady 2007/2/ES ze dne 14. března 2007 o zřízení infrastruktury pro prostorové informace v Evropském Společenství), která měla být zavedena do národní legislativy do 15. května 2009.

Plánovaná implementace v MKOOpZ

Podávání zpráv Evropské komisi probíhá zásadně prostřednictvím národních orgánů. MKOOpZ se snaží k úkolům d) až g) bodu 3 Analýza úkolů zpracovat dodatečně společnou zprávu na úrovni MKOOpZ. Národní kompetence a zodpovědnost zůstávají tímto nedotčeny.

Při podávání zpráv je třeba respektovat zásadu subsidiarity (podávání zpráv na úrovni A). Reporting týkající se Povodňové směrnice je integrován do organizačních struktur správy dat Rámcové směrnice o vodách a jejich internetových platformech na různých národních a mezinárodních úrovních.

6 NÁKLADY A PERSONÁLNÍ VÝDAJE

Všechny složky nezbytných nákladů ponese každá zúčastněná strana samostatně.

Další úkoly vyplývající pro sekretariát MKOOpZ je třeba zohlednit v rámci jeho ročního plánu.

7 ČASOVÉ POŽADAVKY

Aktuálně bude třeba zpracovat podrobný plán termínů a úkolů k plánování nezbytné koordinace, přitom vycházet z přílohy 1.

8 POTŘEBA DALŠÍHO POSTUPU

Předložená koncepce koordinace musí být předložena ke schválení vedoucím delegací MKOOpZ.

V návaznosti budou zahájeny výše uvedené aktivity v souladu s národními kompetencemi.

Sekretariát MKOOpZ si vyžádá předložení zpráv o řádné realizaci těchto úkolů, které pak vyhodnotí. Kromě toho bude připravovat úkoly ke koordinaci, které přednese na zasedáních příslušných grémií MKOOpZ.

9 ZÁVĚR

Povodňová směrnice je významným doplňkem stávající legislativy Společenství v oblasti nakládání s vodami. Její používání a používání Rámcové směrnice o vodách je třeba koordinovat (čl. 9 Povodňové směrnice). Povodňová směrnice ponechává členským státům určitou svobodu ve stanovování úrovně ochrany, opatření, která je nutno přijmout pro zajištění stanovené úrovně ochrany, jak rovněž harmonogramu zavádění Povodňové směrnice.

Podmínkou pro splnění požadavků Povodňové směrnice v rámci MKOOpZ je koordinovaný přístup ke zpracovávaným plánovacím dokumentům na národní úrovni.

Významným aspektem předběžného vyhodnocení povodňových rizik bylo, že k jeho vypracování byla provedena inventarizace disponibilních materiálů souvisejících s povodňovým nebezpečím.

Avšak k samotnému vyhotovení map povodňového nebezpečí a map povodňových rizik bude nezbytná dostupnost všech dat, což je podmíněno dobrou spoluprací resortů při získávání potřebných dat. Zpracované mapy budou sloužit sjednocení postupů členských států v oblasti zvládání povodňových rizik.

Mapy budou kromě toho tvořit základ pro racionální územní plánování v oblastech vystavených nebezpečí výskytu povodní, a tím předcházení vzniku povodňových škod. Informace obsažené v mapách budou užitečné zejména při zvládání povodní, při organizaci systému monitoringu, varovného systému, systému reagování na povodeň. Mapy povodňového ohrožení a mapy povodňových rizik budou důležitým prvkem podporujícím zavádění normativ stanovujících zásady pojištění osob, majetku a hospodářského inventáře v oblastech vystavených nebezpečí povodní.

Na základě map budou jako další etapa zavádění Povodňové směrnice vypracovány plány pro zvládání povodňových rizik. Tvoří tím také základ pro plánování nezbytných technických a netechnických opatření, které přispějí k dosažení cílů v oblasti zvládání povodňových rizik a k vyhodnocení funkčnosti již existujících opatření technické ochrany před povodněmi (např. hrází, poldrů, nádrží, odlehčovacích kanálů).

Plnění jednotlivých úkolů a etap Povodňové směrnice vede k lepšímu zvládání povodňových rizik v celém povodí Odry. MKOOpZ hraje při zavádění této směrnice významnou roli, protože je koordinujícím grémiem pro celou mezinárodní oblast povodí Odry. Koordinace zahrnuje jak průběh prací, tak řešení úkolů na mezinárodní úrovni.

ČASOVÝ A PRACOVNÍ PLÁN K IMPLEMENTACI POVODŇOVÉ SMĚRNICE V POVODÍ ODRY NA MEZINÁRODNÍ ÚROVNI DO ROKU 2015

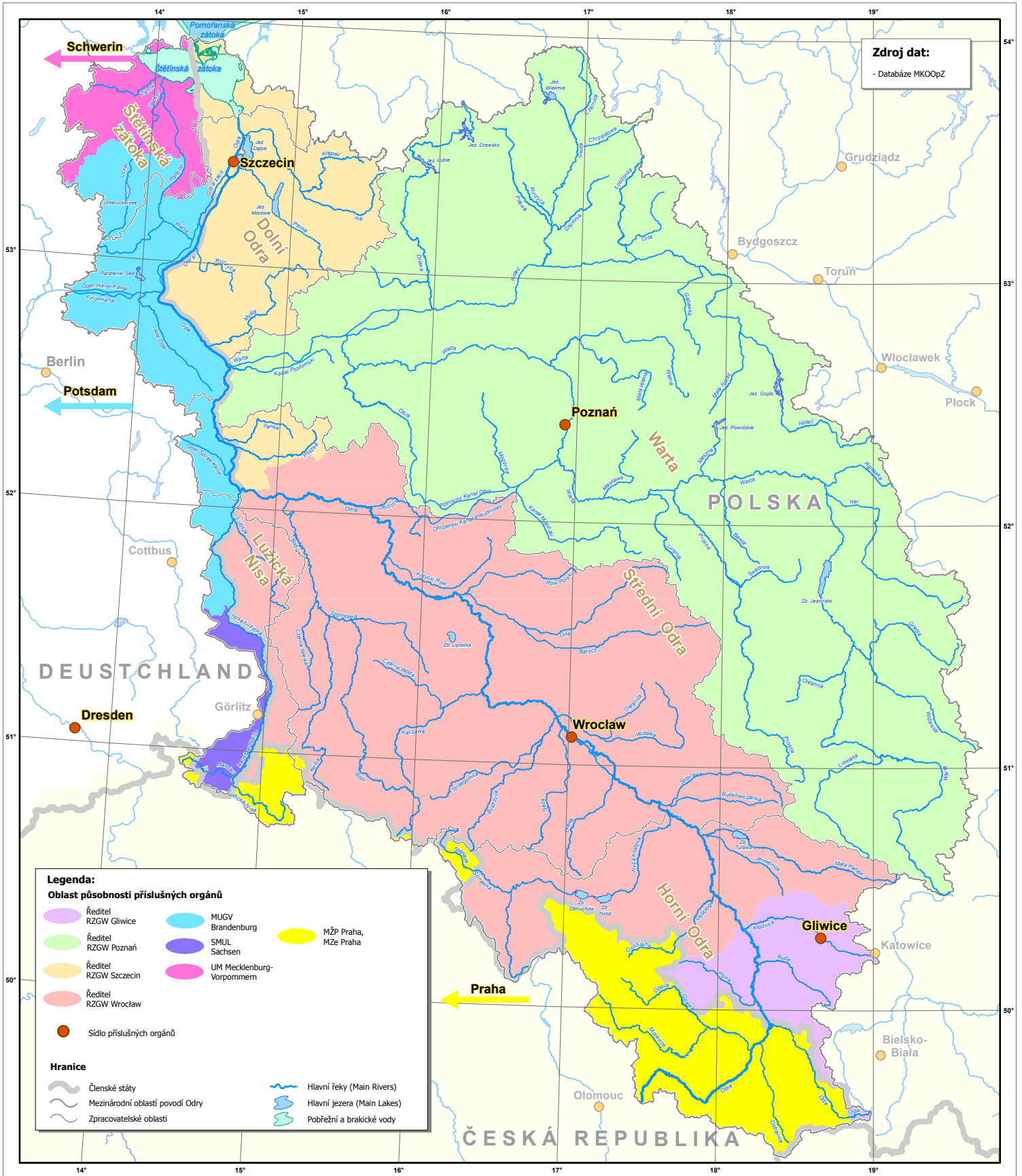
| Povodňová směrnice | | Úkoly na mezinárodní úrovni | |
|--|------------|---|---|
| Podklad | Termín | Popis | Termín |
| Článek 3 Příslušné orgány, oblasti povodí | 26.5.2010 | výměna informací a koordinace v rámci porad pracovní skupiny G2 | průběžně |
| Článek 13 Přechodná opatření | 22.12.2010 | 15. porada G2 Konceptce zavádění Povodňové směrnice podklady na 13. plenární zasedání MKOOpZ | 9.2010 11.2010 7.-8.12.2010 |
| Článek 4 (3) Výměna informací | 22.12.2011 | výměna informací a koordinace v rámci porad pracovní skupiny G2 a skupiny expertů, příprava podkladů pro poradu vedoucích delegací a zasedání MKOOpZ (zpracování a předání předběžného vyhodnocení povodňových rizik Evropské komisi, včetně informování veřejnosti, proběhne na národní úrovni) | průběžně |
| Článek 4 (4) Předběžné vyhodnocení povodňových rizik | 22.12.2011 | | |
| Článek 5 (2) Určení oblastí příslušejících k mezinárodní oblasti povodí s potenciálně významnými povodňovými riziky | 22.9.2012 | zveřejnění třístranné zprávy o povodni na Lužické Nise v srpnu 2010 Konference MKOOpZ „Budoucí požadavky na zvládání povodňových rizik a trvale udržitelné hospodaření s vodou v povodí Odry“ předběžné vyhodnocení povodňových rizik shrnutí výsledků a prezentace zprávy o předběžném vyhodnocení povodňových rizik určení oblastí příslušejících k mezinárodní oblasti povodí Odry s potenciálně významnými povodňovými riziky | 6.2011 21.-22.6.2011 12.2011 3.2012 22.7.2012 |

| Povodňová směrnice | | Úkoly na mezinárodní úrovni | |
|---|------------|--|------------|
| Podklad | Termín | Popis | Termín |
| Článek 14 Rámcové směrnice o vodách ve spojitosti s články 9 (3) a 10 Povodňové směrnice Koordinace se směrnicí 2000/60/ES, informování veřejnosti a konzultace s veřejností | 22.12.2012 | zveřejnění časového plánu a pracovního programu pro mezinárodní oblast povodí Odry dle Rámcové směrnice o vodách (plánovací období 2015 – 2021) | 22.12.2012 |
| Článek 6 (8) Mapy povodňového nebezpečí a mapy povodňových rizik | 22.12.2013 | výměna informací a koordinace v rámci porad pracovní skupiny G2, příprava podkladů pro poradu vedoucích delegací a zasedání MKOOpZ | průběžně |
| | | zveřejnění informačního listu – Souhrn k Povodňové směrnici v povodí Odry na mezinárodní úrovni | 4.2014 |
| Článek 7 (4) Opatření s dosahem přesahujícím hranice | | výměna informací a koordinace v rámci porad pracovní skupiny G2 a skupiny expertů, příprava podkladů pro poradu vedoucích delegací a zasedání MKOOpZ | průběžně |
| Článek 8 Koordinace při vypracování plánu | 22.12.2015 | zveřejnění návrhu společného plánu pro zvládnutí povodňových rizik pro mezinárodní oblast povodí Odry (úroveň A) | 22.12.2014 |
| | | mezinárodní konference k Povodňové směrnici (téma: plán pro zvládnutí povodňových rizik) spolu s RSV (téma: plán povodí) | 9-10.2015 |
| | | vyhodnocení a zapracování připomínek veřejnosti | 7-10.2015 |
| | | zveřejnění plánu pro zvládnutí povodňových rizik | 22.12.2015 |



Mezinárodní oblast povodí Odry

Orgány příslušné ke zvládnání povodňových rizik



0 25 50 Km

Měřítko 1:1 500 000

Polský národní souřadnicový systém 1992