



Koncepcja wdrażania

**Dyrektywy 2007/60/WE
w sprawie oceny ryzyka powodziowego
i zarządzania nim
(Dyrektywa Powodziowa)**

**na Międzynarodowym Obszarze Dorzecza
Odry**

Grupa Robocza „Powódź” (G2)
Międzynarodowej Komisji Ochrony Odry przed Zanieczyszczeniem (MKOOpZ)
Stan 25.06.2013 r.

SPIS TREŚCI

1 WPROWADZENIE.....	4
2 ZASADNICZE POZYCJE.....	5
3 ANALIZA ZADAŃ.....	6
3.1 WSTĘPNA OCENA RYZYKA POWODZIOWEGO.....	7
3.2 MAPY ZAGROŻENIA POWODZIOWEGO I MAPY RYZYKA POWODZIOWEGO.....	9
3.3 PLANY ZARZĄDZANIA RYZYKIEM POWODZIOWYM.....	13
4 DALSZE WYTYCZNE DOTYCZĄCE WDRAŻANIA DYREKTYWY POWODZIOWEJ.....	15
4.1 WŁAŚCIWE WŁADZE	16
4.2 KOORDYNACJA KRAJOWA I MIĘDZYNARODOWA	16
4.3 KOORDYNACJA Z RAMOWĄ DYREKTYWĄ WODNĄ	16
4.4 UDZIAŁ OPINII PUBLICZNEJ	17
4.5 ŚRODKI PRZEJŚCIOWE	17
4.6 PRZEJĘCIE DO PRAWA KRAJOWEGO	18
4.7 STRATEGICZNA OCENA ODDZIAŁYWANIA NA ŚRODOWISKO - SOOŚ.....	19
5 RAPORTOWANIE	19
6 KOSZTY I NAKŁAD OSOBOWY	20
7 WYMOGI CZASOWE	20
8 POTRZEBA DZIAŁANIA	20
9 PODSUMOWANIE	21

ZAŁĄCZNIKI

1. Harmonogram zadań
2. Obszary opracowania na terenie Międzynarodowego Obszaru Dorzecza Odry

ŹRÓDŁA

- **Dyrektywa 2007/60/WE Parlamentu Europejskiego i Rady z dnia 23 października 2007 r. w sprawie oceny ryzyka powodziowego i zarządzania nim (Dyrektywa Powodziowa).**
- **Dyrektywa 2000/60/WE Parlamentu Europejskiego i Rady z dnia 23 października 2000 r. ustanawiająca ramy wspólnotowego działania w dziedzinie polityki wodnej (Ramowa Dyrektywa Wodna).**
- **Umowa w sprawie Międzynarodowej Komisji Ochrony Odry przed Zanieczyszczeniem**
- **Mandat Grupy Roboczej G2 „Powódź” MKOOpZ**
- **Wstępna ocena ryzyka powodziowego dla Międzynarodowego Obszaru Dorzecza Odry**

1 WPROWADZENIE

Uchwalona dnia 23 października 2007 r. dyrektywa 2007/60/WE Parlamentu Europejskiego i Rady w sprawie oceny ryzyka powodziowego i zarządzania nim (Dyrektywa Powodziowa) weszła w życie dnia 26 listopada 2007.

Stanowi ona ramy wspólnotowego działania w zakresie oceny i zarządzania ryzykiem powodziowym w celu redukcji spowodowanych powodzią negatywnych skutków dla

- zdrowia człowieka,
- środowiska,
- dziedzictwa kulturowego oraz
- działalności gospodarczej.

Zarówno plany zarządzania ryzykiem powodziowym zgodnie z Dyrektywą 2007/60/WE, jak i plany gospodarowania wodami zgodnie z dyrektywą 2000/60/WE są elementami zintegrowanego gospodarowania w obszarach dorzeczy.

Na swym 11 Posiedzeniu Plenarnym w dniach 03./04.12.2008 r. we Wrocławiu Międzynarodowa Komisja Ochrony Odry przed Zanieczyszczeniem (MKOOpZ) zleciła delegacjom w punkcie 6.2-6 „Koncepcja wdrażania Dyrektywy sprawie oceny ryzyka powodziowego i zarządzania nim na terenie Międzynarodowego Obszaru Dorzecza Odry”, aby podstawą wspólnej pracy były następujące główne punkty:

- ustalenie przez Grupę Roboczą „Powódź” (G2) kryteriów wyboru rzek w ramach wstępnej oceny ryzyka powodziowego;
- podjęcie decyzji, czy wstępna ocena ryzyka powodziowego powinna być uzgodniona między zainteresowanymi stronami dla rzek granicznych oraz rzek mających wpływ na przepływy wód powodziowych na terenie sąsiedniego państwa;
- analiza dostępności danych i ustalenie wspólnej metodyki opracowania wstępnej oceny ryzyka powodziowego, map zagrożenia powodziowego i map ryzyka powodziowego dla wód granicznych z uwzględnieniem wspólnego opracowania niezbędnych danych w tym zakresie;
- wymiana informacji na temat wdrażania Dyrektywy Powodziowej na terenie poszczególnych państw,
- przekazanie przez poszczególne kraje wykazu rzek podlegających mapowaniu,
- wzajemna wymiana informacji i współpraca w zakresie nowych technik modelowania zjawisk powodziowych wykorzystywanych przy opracowywaniu map zagrożenia powodziowego i map ryzyka powodziowego;
- wzajemne informowanie o planach i realizacji inwestycji mających wpływ na wielkość fali powodziowej w dorzeczu;
- ustalenie celów zarządzania ryzykiem powodziowym ze szczególnym uwzględnieniem negatywnych konsekwencji dla zdrowia ludzi, środowiska, dziedzictwa kulturowego i działalności gospodarczej;
- wspólne pozyskiwanie środków finansowych z Unii Europejskiej na realizację zadań związanych z wdrażaniem Dyrektywy Powodziowej.

Przedłożona niniejszym koncepcja koordynacji służyć ma strukturyzacji dalszej współpracy przy wdrażaniu Dyrektywy Powodziowej na terenie Międzynarodowego Obszaru Dorzecza Odry (MODO) i tym samym służyć ma także za podstawę do spełnienia wyżej wymienionych postanowień.

Ma ona za zadanie wskazać na bazie Dyrektywy Powodziowej i prac wstępnych wykonanych w państwach leżących na terenie Międzynarodowego Obszaru Dorzecza Odry na istniejącą potrzebę działań i decyzji na płaszczyźnie międzypaństwowej. Powinno się przy tym uwzględnić w odpowiedni sposób wyniki projektu OderRegio.

Koncepcja ta stanowi tzw. „living document”, który w razie potrzeby będzie na bieżąco dostosowywany do stanu prac prowadzonych w krajach członkowskich MKOOpZ oraz w ramach procesu europejskiego.

Niniejszy, zaktualizowany dokument jest pierwszą modyfikacją jego wersji z dnia 15.05.2012 r., która traci swoją ważność wraz z oficjalnym wprowadzeniem zaktualizowanej „Koncepcji...”. Zaktualizowana „Koncepcja...” dokumentuje stan prac w zakresie wdrażania Dyrektywy Powodziowej zrealizowanych do dnia 31 stycznia 2013 r.

2 ZASADNICZE POZYCJE

Zgodnie z załącznikiem 8 do protokołu z 15 Narady Przewodniczących Delegacji we Wrocławiu w dniach 21-22 czerwca 2010 r. głównym zadaniem Grupy Roboczej G2 jest koordynacja wdrażania europejskiej Dyrektywy Powodziowej na terenie Międzynarodowego Obszaru Dorzecza Odry oraz innych zadań w rozumieniu zatwierdzonego mandatu Grupy Roboczej. Dodatkowo Grupa G2 przygotowała wzorem innych komisji rzecznych koncepcję wdrażania Dyrektywy Powodziowej na Międzynarodowym Obszarze Dorzecza Odry i powinna ją w razie potrzeby na bieżąco aktualizować, odpowiednio do stanu realizacji prac (patrz również ostatni akapit punktu 1).

Poza tym Grupa Robocza G2 posiada mandat do koordynacji zadań związanych z wdrażaniem dyrektywy 2007/60/WE Parlamentu Europejskiego i Rady z dnia 23 października 2007 r. w sprawie oceny ryzyka powodziowego i zarządzania nim.

W szczególności dotyczy to:

- zapewnienie wymiany istotnych informacji dotyczących wstępnej oceny ryzyka powodziowego pomiędzy państwami członkowskimi;
- koordynacja określania obszarów o potencjalnym znaczącym ryzyku powodziowym;
- zapewnienie wymiany informacji przy opracowywaniu map zagrożenia oraz map ryzyka powodziowego;
- koordynacja przygotowania jednego wspólnego lub kilku uzgodnionych między państwami członkowskimi planów zarządzania ryzykiem powodziowym;
- skoordynowanie wdrażania Dyrektywy Powodziowej z Ramową Dyrektywą Wodną.

3 ANALIZA ZADAŃ

Do najważniejszych etapów wdrażania Dyrektywy Powodziowej należą (bądź należały do dnia 31.01.2013 r.):

- a) 26.11.2009 r.: wprowadzenie w życie krajowych przepisów prawnych i administracyjnych mających na celu realizację dyrektywy,
- b) do 26.05.2010 r.: określenie organów właściwych do wdrażania dyrektywy oraz ewentualnie odmiennego przyporządkowania obszarów do jednostki zarządzającej (artykuł 3),
- c) do 22.12.2010 r.: skorzystanie ze środków przejściowych (artykuł 13),
- d) do 22.12.2011 r.: wstępna ocena ryzyka powodziowego oraz ustalenie obszarów narażonych na niebezpieczeństwo powodzi (artykuł 4, 5),
- e) do 22.12.2013 r.: sporządzenie map zagrożenia powodziowego i ryzyka powodziowego (artykuł 6),
- f) do 22.12.2015 r.: sporządzenie planów zarządzania ryzykiem powodziowym dla obszarów dorzeczy (artykuł 7, 8) oraz
- g) zharmonizowanie z dyrektywą 2000/60/WE, informowanie społeczeństwa i konsultacje z opinią publiczną (artykuł 9, 10).

Załącznik nr 1 zawiera zestawienie zadań oraz harmonogram wymaganej koordynacji międzypaństwowej w zakresie wdrażania Dyrektywy Powodziowej, z uwzględnieniem merytorycznych powiązań między Dyrektywą Powodziową a RDW.

Wyniki pracy (oceny, mapy i plany) należy w ciągu trzech miesięcy po podanych terminach udostępnić Komisji Europejskiej. Prace należy wykonać w czasie od 2010 do 2015 r., tzn. w przeciągu sześciu lat.

Po roku 2015 należy sprawdzić i ewentualnie zaktualizować wstępną ocenę ryzyka powodziowego do dnia 2.12.2018 r., mapy zagrożenia powodziowego i mapy ryzyka powodziowego do dnia 22.12.2019 r., plany zarządzania ryzykiem powodziowym do dnia 22.12.2021, a następnie co sześć lat.

Dyrektywa Powodziowa nakłada tym samym na kraje członkowskie trzy zadania merytoryczne (patrz punkt 3.1 – Wstępna ocena ryzyka powodziowego, punkt 3.2 – Mapy zagrożenia powodziowego oraz mapy ryzyka powodziowego, punkt 3.3 – Plany zarządzania ryzykiem powodziowym). Ich realizację należy skoordynować w ramach Międzynarodowego Obszaru Dorzecza Odry.

3.1 Wstępna ocena ryzyka powodziowego

Zadanie wynikające z Dyrektywy Powodziowej

Do dnia 22.12.2011 r., o ile nie skorzystano z artykułu 13 ust. 1 Dyrektywy Powodziowej, należało zgodnie z rozdziałem II (artykuł 4) Dyrektywy Powodziowej na podstawie dostępnych lub łatwych do uzyskania informacji przeprowadzić wstępną ocenę ryzyka powodziowego.

Ocena ta obejmowała następujące punkty:

- sporządzenie map w oparciu o narzędzia GIS z granicami dorzeczy i zlewni, ukazujących topografię oraz zagospodarowanie przestrzenne,
- opis powodzi historycznych, które mogą zaistnieć ponownie, z uwzględnieniem zasięgu powodzi, tras przejścia fali powodziowej oraz znaczących negatywnych skutków tych zdarzeń,
- opis istotnych powodzi, do których doszło w przeszłości, jeżeli można przewidzieć, że podobne zjawiska w przyszłości będą miały znaczące negatywne skutki,
- w razie potrzeby ocenę potencjalnych negatywnych konsekwencji przyszłych powodzi z uwzględnieniem różnego rodzaju czynników, takich jak topografia, położenie cieków wodnych i ich ogólne cechy hydrologiczne oraz geomorfologiczne, w tym obszary zalewowe jako naturalne obszary retencyjne, skuteczność istniejącej, wybudowanej przez człowieka infrastruktury przeciwpowodziowej, położenie obszarów zamieszkałych, obszarów działalności gospodarczej oraz prognozę długofalowego rozwoju wydarzeń, w tym wpływu zmian klimatu na występowanie powodzi.

Wstępna ocena ryzyka powodziowego oprócz opisu werbalnego powinna być zawierać prezentację informacji na mapie topograficznej przedstawiającej ciek, zagospodarowanie przestrzenne, obszary zagrożone powodzią, granice dorzecza, wzgl. zlewni w odpowiedniej skali na poziomie krajowym.

Ocena potencjalnie negatywnych skutków przyszłych powodzi mogła nastąpić na przykład w odniesieniu do:

- zdrowia ludzi w postaci liczby mieszkańców dotkniętych skutkami powodzi, spowodowanych powodzią awarii zakładów zaopatrujących w media i odbierających nieczystości na zagrożonych terenach zasiedlonych,
- środowiska poprzez przyporządkowanie obiektów zgodnie z dyrektywą SEVESO II (96/82/WE), zgodnie z dyrektywą 2008/1/WE w sprawie zintegrowanego zapobiegania i zmniejszania zanieczyszczeń. Ewentualnie dyrektywą 2010/75/UE w sprawie emisji przemysłowych oraz rozporządzeniem o awariach oraz poprzez wpływ na obszary chronione, takie jak obszary Natura 2000, tereny zalewowe oraz obszary ochrony wód podziemnych,
- dziedzictwa kulturowego poprzez stworzenie listy zagrożonych powodzią dóbr kultury (ewent. z oceną skutków powodzi),

- działalności gospodarczej, szczególnie na obszarach zabudowanych oraz w przypadku zagrożonych obiektów infrastruktury,
- skutków zmian klimatycznych na podstawie już posiadanych informacji odnośnie odpowiednich czynników klimatycznych.

Planowana realizacja w ramach MKOOpZ

Wstępnej oceny ryzyka powodziowego dokonano na podstawie Dyrektywy Powodziowej zgodnie z wytycznymi krajowymi.

Do początku roku 2012 sporządzono raport dotyczący wstępnej oceny ryzyka powodziowego dla MODO.

Wstępna ocena ryzyka powodziowego zgodnie z Dyrektywą Powodziową UE wykonana została na podstawie wspólnie uzgodnionych kryteriów. Opierała się ona na danych, które każde z państw miało w swojej dyspozycji lub które można było łatwo uzyskać.

Dla potrzeb sporządzania raportu z wstępnej oceny ryzyka powodziowego dostępne są zatwierdzone formularze raportowe Komisji Europejskiej, z których należy obligatoryjnie korzystać w ramach sprawozdawczości.

Republika Federalna Niemiec

Brandenburgia skorzystała z artykułu 13 ust. 1 litera b Dyrektywy Powodziowej. Zgodnie z uchwałą należy tym samym dla wszystkich cieków oraz odcinków cieków ujętych w Rozporządzeniu w sprawie ustalenia powodziogennych cieków oraz odcinków cieków z 17 grudnia 2009 roku (GVBl. II / 09, [Nr. 47]) opracować mapy zagrożenia i mapy ryzyka powodziowego oraz plany zarządzania ryzykiem powodziowym. Dotyczy to również Odry Granicznej oraz Nysy Łużyckiej na terenie Brandenburgii. Dla pozostałych wód wstępna ocena przeprowadzona została na podstawie wyników „Metodyki dla obszarów wrażliwych na wodę” (artykuł 4 ust. 2 litera d).

Od 2002 roku dla cieków dorzecza Odry w Saksonii opracowywano koncepcje ochrony przed powodzią dla wszystkich cieków znajdujących się w zarządzie jednostek państwowych (cieki pierwszego rzędu) oraz, o ile to było konieczne, dla cieków znajdujących się w zarządzie jednostek komunalnych (cieki drugiego rzędu). Koncepcje te zawierają między innymi ocenę ryzyka powodziowego. W przypadku cieków znajdujących się w zarządzie jednostek komunalnych, dla których nie opracowano jeszcze koncepcji ochrony przed powodzią, na mocy rozporządzenia Saksońskiego Ministerstwa Środowiska i Rolnictwa z dn. 12 lutego 2010 r. ocena ryzyka powodziowego została wstępnie wykonana przez właściwe instytucje odpowiedzialne za te cieki. Zostało to zrealizowane dla dużej części cieków jeszcze przed 22 grudnia 2010 r. O ile w tych przypadkach już przed 22 grudnia 2010 r. stwierdzono potencjalne znaczące ryzyko powodziowe, Saksonia skorzystała z Artykułu 13 ust. 1 litera a) Dyrektywy Powodziowej.

Meklemburgia-Pomorze Przednie kieruje się wytycznymi LAWA (dokument roboczy „Tryb postępowania przy wstępnej ocenie ryzyka powodziowego według Dyrektywy Powodziowej WE” uchwalony podczas 137. Posiedzenia Generalnego LAWA w dn. 17-18.03.2009r.) i przeprowadziła wstępną ocenę ryzyka powodziowego zgodnie z Artykułem 4 Dyrektywy Powodziowej (wraz z opracowaniem wstępnej informacji wg Art. 5) dla całego obszaru landu. Ostateczna sprawozdawczość zgodnie z Artykułem 5 (ustalenie obszarów o potencjalnie znaczącym ryzyku powodziowym) nastąpi wraz ze sprawozdawczością dotyczącą Artykułu 6 (opracowanie map zagrożenia powodziowego oraz map ryzyka powodziowego). Podstawę danych tworzą wszystkie dostępne opisy powodzi historycznych na odpowiednich wodowskazach oraz przeprowadzone modelowanie hydrauliczne.

Republika Czeska

Dla czeskiej części Międzynarodowego Obszaru Dorzecza Odry były to opisane w projekcie metodyki opracowania wstępnej oceny ryzyka powodziowego, która powstała w roku 2009 w ramach międzynarodowego projektu LABEL. Dokument ten dostępny jest na stronie internetowej www.povis.cz. Na podstawie tej metodyki zaproponowano już obszary o znaczącym ryzyku powodziowym. Raport dotyczący wstępnej oceny ryzyka powodziowego w Republice Czeskiej dostępny jest od 22.12.2011 r. na stronie internetowej www.povis.cz.

Rzeczpospolita Polska

Wstępna ocena ryzyka powodziowego (WORP) obejmuje swym zakresem art. 4 i art. 5 Dyrektywy Powodziowej. Została opracowana zgodnie z przygotowaną na zlecenie Krajowego Zarządu Gospodarki Wodnej „Metodyką wstępnej oceny ryzyka powodziowego”.

W ramach WORP opracowano:

- a. znaczące powodzie historyczne – powodzie, o których mowa w art. 4.2 b) i c) Dyrektywy Powodziowej;
 - b. powodzie prawdopodobne – powodzie, o których mowa w art. 4.2 d) Dyrektywy Powodziowej;
- oraz wyznaczono obszary narażone na niebezpieczeństwo powodzi (zgodnie z art. 5 Dyrektywy Powodziowej).

Raport z wykonania WORP wraz z mapami tematycznymi dostępny jest na stronie internetowej:
www.kzgw.gov.pl/pl/Wstepna-ocena-ryzyka-powodziowego.html

3.2 Mapy zagrożenia powodziowego i mapy ryzyka powodziowego

Zadanie wynikające z Dyrektywy Powodziowej

Do dnia 22 grudnia 2013 r. należy sporządzić dla ustalonych obszarów narażonych na niebezpieczeństwo powodzi (APFR) zgodnie z artykułem 6 Dyrektywy Powodziowej, mapy zagrożenia powodziowego i mapy ryzyka powodziowego w najbardziej odpowiedniej skali.

Wymagane treści map zagrożenia powodziowego:

- a) zasięg powodzi,
- b) głębokości wody lub, w odpowiednich przypadkach, poziomy zwierciadła wody,
- c) tam, gdzie jest to właściwe, prędkość przepływu wody lub natężenie przepływu wody.

Wymagane treści map ryzyka powodziowego:

- a) szacunkowa liczba mieszkańców potencjalnie dotkniętych powodzią,
- b) rodzaj działalności gospodarczej prowadzonej na potencjalnie dotkniętym powodzią obszarze,
- c) obiekty zgodnie z załącznikiem I do dyrektywy 96/61/WE Rady z dnia 24 września 1996 r. (zastąpionej dyrektywą 2008/1/WE Parlamentu Europejskiego i Rady z dnia 15 stycznia 2008 r. oraz kontynuowanej w dyrektywie 2010/75/UE) dotyczącej zintegrowanego zapobiegania zanieczyszczeniom i ich kontroli, które w przypadku zalania powodować mogłyby niezamierzone zanieczyszczenia środowiska oraz potencjalnie dotknięte powodzią obszary chronione zgodnie z załącznikiem IV numer 1 punkty i, iii oraz v dyrektywy 2000/60/WE,
- d) inne informacje, które państwo członkowskie uznaje za przydatne (jak np. podanie obszarów, na których mogą wystąpić powodzie, którym towarzyszy transport dużej ilości osadów i rumowiska oraz informacje o innych znaczących źródłach zanieczyszczenia, jak obiekty podlegające pod rozporządzenie o awariach).

Również do celów opracowania map zagrożenia powodziowego i map ryzyka powodziowego do dyspozycji są zatwierdzone Reporting Sheets Komisji Europejskiej.

Planowana realizacja w ramach MKOOpZ

Istniejące już częściowo mapy zagrożenia powodziowego i mapy ryzyka powodziowego powinny zostać dopasowane lub ponownie opracowane dla obszarów wybrzeży oraz terenów śródlądowych w celu ich ujednoczenia zgodnie z zaleceniami UE.

Dla terenu dorzecza Odry dostępne są różnorodne mapy zarówno dla obszarów śródlądowych, jak i dla obszarów wybrzeża. Poza tym w postaci Atlasu Odry dostępne są mapy ryzyka (zagrożenia) powodziowego, opracowane wspólnie przez Rzeczpospolitą Polską, Republikę Federalną Niemiec i Republikę Czeską w ramach projektu OderRegio. Ponieważ nie jest jednak możliwe przeprowadzanie za jego pomocą symulacji różnych scenariuszy, nie znajduje on zastosowania przy sporządzaniu właściwych map zagrożenia powodziowego i ryzyka powodziowego oraz planów zarządzania ryzykiem powodziowym.

Opracowanie tych map, co jest zadaniem poszczególnych państw, nastąpi każdorazowo na poziomie krajowym, zgodnie z uregulowaniami obowiązującymi w danym kraju w zakresie wdrażania Dyrektywy Powodziowej UE. Poszczególne delegacje były zgodne co do tego, iż należy udostępnić mapy zagrożenia powodziowego dla trzech scenariuszy zagrożenia powodziowego: niskiego, średniego i wysokiego oraz mapy ryzyka powodziowego - w skali przynajmniej 1:10.000.

W celu koordynacji prac w grudniu 2010 r. utworzona została podgrupa robocza (grupa ekspertów) podlegająca Grupie Roboczej G2. Celem grupy ekspertów jest przedłożenie Grupie Roboczej G2 propozycji, w jaki sposób

można wypracować bądź przygotować konieczne dane hydrauliczne oraz dokonać związanych z tym uzgodnień między stronami tak, aby zagwarantować spełnienie wymogów Dyrektywy Powodziowej. Priorytetem są przy tym obszary wód granicznych.

Grupa ekspertów G2 proponuje, aby mapy te udostępnić opinii publicznej w jednolity sposób za pośrednictwem MKOOpZ. W tym celu grupa ekspertów G2 proponuje, aby na stronie internetowej MKOOpZ stworzyć platformę, która to umożliwi. Podstawę powinna stanowić przy tym mapa przeglądowa całego dorzecza Odry, na której przedstawione będą siatki arkuszy odpowiednich map krajowych oraz można będzie zaprezentować poszczególne szczegółowe mapy krajowe poprzez aktywację odpowiednich linków. Te szczegółowe mapy powinny być umieszczone na serwerach krajowych.

Na mapie przeglądowej powinny być uwzględnione następujące informacje:

1. granice państw
2. podział na zlewnie
3. podział hydrograficzny
4. miasta powyżej 90 tys. mieszkańców
5. podkład wysokościowy
6. siatka arkuszy (skorowidz)
7. ciek ze „Wstępnej oceny ryzyka powodziowego”

Opis scenariuszy zagrożenia powodziowego każdej ze stron w formie tekstowej będzie przedłożony przez poszczególne delegacje w G2. Oprócz tego za pośrednictwem portalu powinny być udostępnione tłumaczenia wszystkich legend map na język polski, czeski i niemiecki oraz ewentualnie na język angielski.

Republika Federalna Niemiec

Dla niemieckiej części międzynarodowych obszarów dorzeczy dostępne są obecnie uchwalone w marcu 2010 przez Zgromadzenie Wspólnoty Roboczej Federacji/ Krajów Związkowych ds. Wody (LAWA) „Zalecenia dotyczące sporządzenia map zagrożenia powodziowego i map ryzyka powodziowego” (http://www.lawa.de/documents/HWGK15062010_b72.pdf).

W Brandenburgii przewiduje się sporządzenie map zagrożenia powodziowego i map ryzyka powodziowego na podstawie „metodologii jednolitej dla całego kraju związkowego ” z zastosowaniem opracowanego dla tego celu programu komputerowego. Zgodnie z nią przedstawi się obszary narażone na powódź z różnym prawdopodobieństwem wystąpienia łącznie z danymi wymaganymi przez dyrektywę. Powódź 10-letnia odpowiada zgodnie z tym powodzi o wysokim prawdopodobieństwie wystąpienia zgodnie z artykułem 6 ust. 3 litera c, a powódź 100-letnia - powodzi o średnim prawdopodobieństwie wystąpienia zgodnie z artykułem 6 ust. 3 litera b. Za powódź o niskim prawdopodobieństwie wystąpienia, zgodnie z artykułem 6 ust. 3 litera a, uznaje się scenariusz ekstremalny na podstawie wody 200-letniej.

W części saksońskiej, na podstawie istniejących map zagrożenia powodziowego dla powodzi o wysokim prawdopodobieństwie wystąpienia, wykorzystuje się powódź 20-letnią, dla powodzi o średnim prawdopodobieństwie wystąpienia - powódź 100-letnią, a dla powodzi o niskim prawdopodobieństwie wystąpienia - powódź 200-letnią.

W Meklemburgii-Pomorzu Przednim mapy zagrożenia powodziowego na wodach śródlądowych opracowane będą dla trzech scenariuszy wystąpienia powodzi (HQ_{10r} , HQ_{100r} , HQ_{200r}). Dla wód przybrzeżnych Morza Bałtyckiego do opracowania map zagrożenia powodziowego wykorzystana się trzy scenariusze (HW_{10r} , HW_{200r} , wodę miarodajną oraz awarie urządzeń ochrony przeciwpowodziowej). Przy czym tym udział Meklemburgii-Pomorza Przedniego w dorzeczu Odry jest niewielki.

Republika Czeska

Dla czeskiej części Międzynarodowego Obszaru Dorzecza Odry jest to metodyka opracowania map zagrożenia powodziowego i map ryzyka powodziowego (DZ. U. Věstník MŽP č. 4/2010). Jest ona dostępna na stronie internetowej www.povis.cz.

W celu opracowania map zagrożenia powodziowego sporządzone zostaną 3 scenariusze, które będą przedstawiać następujące prawdopodobieństwa wystąpienia powodzi:

- małe prawdopodobieństwo, HQ_{500r} , ewent. powódź ekstremalna,
- średnie prawdopodobieństwo, HQ_{100r}
- duże prawdopodobieństwo, HQ_{20r} .

Oceny zagrożenia powodziowego oraz ryzyka powodziowego obszarów zalewowych dokonuje się przy pomocy matrycy ryzyka. Metoda ta jest jednym z najprostszych sposobów oceny potencjalnego zagrożenia oraz ryzyka na obszarach zalewowych. Nie wymaga ona oceny ilościowej szkód spowodowanych wystąpieniem wody z brzegów, lecz wyraża ryzyko powodziowe przy pomocy określonej skali.

To podejście opiera się na następujących krokach:

- kwantyfikacja ryzyka powodziowego - obliczanie intensywności powodzi,
- ustalanie zagrożenia powodziowego przy pomocy matrycy ryzyka,
- określenie powierzchni o nieakceptowalnym ryzyku.

Rzeczpospolita Polska

Na mapach zagrożenia powodziowego wskazane będą obszary, w których prawdopodobieństwo powodzi jest:

- niskie i wynosi raz na 500 lat,
- średnie i wynosi raz na 100 lat,
- wysokie i wynosi raz na 10 lat.

Dodatkowo wykonywany jest scenariusz awarii obwałowań. Przy wyznaczaniu tych obszarów do modelowania hydraulicznego przyjmuje się przepływ o prawdopodobieństwie wystąpienia raz na 100 lat.

Na mapach zagrożenia powodziowego od strony morza w tym morskich wód wewnętrznych będą przedstawione obszary na których prawdopodobieństwo wystąpienia wynosi raz na 500 lat, a w niektórych przypadkach również raz na 100 lat.

Mapy zagrożenia powodziowego będą przedstawiać, zgodnie z Dyrektywą:

- zasięg powodzi, zgodnie z ww. scenariuszami,
- głębokość wody,
- prędkość przepływu – dla obszarów, dla których wykonywane będzie modelowanie dwuwymiarowe (dla

miast wojewódzkich i miast na prawach powiatu oraz innych miast o liczbie mieszkańców przekraczającej 100 000 osób).

Mapy ryzyka powodziowego będą przygotowane dla każdego ze scenariuszy powodziowych w dwóch zestawach tematycznych:

1. Mapa przedstawiająca zagrożenie dla ludności oraz potencjalne straty powodziowe;
2. Mapa przedstawiająca użytkowanie terenu oraz obszary i obiekty o szczególnym znaczeniu kulturowym, przyrodniczym i gospodarczym.

3.3 Plany zarządzania ryzykiem powodziowym

Zadanie wynikające z Dyrektywy Powodziowej

Sporządzenie planów zarządzania ryzykiem powodziowym dla obszarów dorzeczy powinno nastąpić zgodnie z artykułem 7 i 8 Dyrektywy Powodziowej do dnia 22 grudnia 2015 r.

Plany zarządzania ryzykiem powodziowym powinny zostać sporządzone tak, aby unikać negatywnych oddziaływań powodzi na dotkniętym nią obszarze bądź zredukować je odpowiednimi działaniami.

W planach tych należy uwzględnić wszystkie aspekty zarządzania ryzykiem powodziowym, w szczególności minimalizowanie strat, ochronę i prewencję, łącznie z prognozowaniem powodzi i systemem wczesnego ostrzegania, a także ewentualnie specyficzne cechy dorzecza, w którym istnieje zagrożenie powodziowe. Można również włączyć inne aspekty, wymienione w artykule 7 ust. 3 zdanie 4 Dyrektywy Powodziowej.

Artykuł 7 ust. 2 Dyrektywy Powodziowej ustala przestrzenny zakres oraz cele planu zarządzania powodziowego. Zgodnie z artykułem 7 ust. 3 Dyrektywy Powodziowej plan powinien obejmować działania służące osiągnięciu tych celów oraz elementy wymienione w części A aneksu do Dyrektywy Powodziowej, łącznie z ustaleniem priorytetów, metodą monitoringu oraz działaniami mającymi na celu włączenie opinii publicznej. Uwzględnić należy w szczególności następujące istotne aspekty:

- koszty i korzyści podejmowanych działań
- zasięg terenów zalewowych oraz naturalne obszary retencji
- uwzględnienie celów środowiskowych artykułu 4 Ramowej Dyrektywy Wodnej
- wykorzystanie gleb oraz gospodarkę wodną
- zagospodarowanie przestrzenne i użytkowanie terenu
- ochronę przyrody oraz
- żeglugę oraz infrastrukturę portową

Planowana realizacja w ramach MKOOpZ

Przy sporządzaniu planów zarządzania ryzykiem powodziowym zgodnie z artykułem 8 ust. 1 Dyrektywy Powodziowej przestrzegane są także dotychczasowe strategie ochrony przeciwpowodziowej i koordynowane

w ramach MKOOpZ dla jednostki zarządzającej. Sformułowana w artykule 7 ust. 4 Dyrektywy Powodziowej zasada solidarności obowiązuje przy tym zarówno w odniesieniu do procesu międzypaństwowych uzgodnień, jak i pomiędzy niemieckimi krajami związkowymi.

Ustalanie treści następuje na podstawie Dyrektywy Powodziowej zgodnie z krajowymi wytycznymi.

W przypadku jednolitego planu zarządzania ryzykiem powodziowym, który należy sporządzić, konieczne jest już w fazie wypracowywania działań dla Odry oraz jej ważnych dopływów stałe prowadzenie uzgodnień w ramach MKOOpZ. W tym celu należy zorganizować regularną wymianę informacji oraz spotkania robocze. Zajmie się tym Grupa Robocza G2.

Plany zarządzania ryzykiem powodziowym zgodnie z artykułem 9 Dyrektywy Powodziowej koordynować należy z planami gospodarowania wodami wg Ramowej Dyrektywy Wodnej, aby wykorzystać synergię oraz osiągnąć cel uzyskania całościowego gospodarowania wodami. Dotyczy to także aktywnego udziału zainteresowanych instytucji/opinii publicznej zgodnie z artykułem 9 ust. 3 Dyrektywy Powodziowej. W tym celu wypracować należy odpowiedni sposób postępowania, mający na celu koordynację pomiędzy grupami roboczymi G2 oraz GD.

Republika Federalna Niemiec

Na 139 Zgromadzeniu Ogólnym LAWA w dniach 25-26 marca 2010 r. uchwalono "Zalecenia na temat sporządzenia planów zarządzania ryzykiem powodziowym" (dokument roboczy z 15 Narady G2 w dn. 29-30 września 2010 r. w Pradze).

Dla realizacji oznacza to, że dla wszystkich wymienionych poniżej obszarów działania w zakresie zarządzania ryzykiem powodziowym należy sprawdzić, czy konieczne jest sformułowanie konkretnych celów i działań. Uwzględnić należy w szczególności podane w rozdziale 3.3. dokumentu roboczego LAWA - Zalecenia na temat sporządzenia planów zarządzania ryzykiem powodziowym":

- profilaktyka w zakresie przestrzeni (działania w zakresie przestrzennego planowania regionalnego i miejscowego, zatwierdzenia obszarów zalewowych oraz odpowiednich sposobów użytkowania na podstawie prawa wodnego);
- naturalna retencja wody (naturalna retencja na obszarze dorzecza oraz odzyskiwanie obszarów zalewowych);
- techniczna ochrona przeciwpowodziowa (urządzenia piętrzące w celu zatrzymywania wody, wały, zapory, mury przeciwpowodziowe, mobilna ochrona przeciwpowodziowa, utrzymywanie swobody przepływów na obszarach osiedli, ochrona obiektów);
- prewencja budowlana (projektowanie i budowanie odpowiednie dla terenów powodziowych, dostosowane do tych terenów składowanie substancji zagrażających wodzie, kompetentne doradztwo dla inżynierów i architektów);
- zapobieganie ryzyku poprzez prewencję własną oraz/lub ubezpieczenie;
- prewencja informacyjna (prognozy powodziowe, ostrzeganie wszystkich zagrożonych osób);
- zachowanie prewencyjne (zwiększanie świadomości zagrożenia powodziowego wśród ludności dotkniętej powodzią oraz informowanie o działaniach przygotowawczych w przypadku powodzi);
- przygotowanie obrony przeciwpowodziowej.

Republika Czeska

Dla czeskiej części Międzynarodowego Obszaru Dorzecza Odry podstawę dla wyznaczenia obszarów o znaczącym ryzyku powodziowym stanowi plan głównych dorzeczy Republiki Czeskiej, który został zatwierdzony Uchwałą rządu czeskiego nr 562 z dn. 23 maja 2007 r. Zdefiniowane są w nim główne zasady polityki państwowej w zakresie długofalowego zabezpieczenia interesu publicznego, jak również projekt konkretnych działań przeciwpowodziowych, które zostały zaproponowane w poszczególnych planach gospodarowania wodami i uchwalony pod koniec roku 2009 oraz właściwe wyniki mapowania ryzyka powodziowego. Na podstawie wyników mapowania ryzyka powodziowego powstaną projekty planów zarządzania ryzykiem powodziowym, które będą uwzględniać istniejące już działania oraz obejmować wszystkie inne możliwe aspekty zarządzania ryzykiem powodziowym w celu zmniejszenia negatywnych skutków powodzi. Model do celów sporządzania planów zarządzania ryzykiem powodziowym został opracowany w roku 2011.

Rzeczpospolita Polska

Na podstawie map zagrożenia powodziowego i map ryzyka powodziowego opracowane będą plany zarządzania ryzykiem powodziowym, skoordynowane na poziomie obszaru dorzecza. Będą one obejmować wszystkie aspekty zarządzania ryzykiem powodziowym, w szczególności działania ukierunkowane na zapobieganie, ochronę i właściwe przygotowanie, w tym prognozowanie powodzi i systemy wczesnego ostrzegania, z uwzględnieniem specyfiki poszczególnych obszarów dorzecza. Dla obszarów narażonych na niebezpieczeństwo powodzi, ustalone zostaną odpowiednie cele zarządzania ryzykiem powodziowym, kładąc nacisk na ograniczenie potencjalnych negatywnych konsekwencji powodzi przy wykorzystaniu, w możliwych przypadkach, nietechnicznych środków ochrony przeciwpowodziowej. Opracowywanie planów zarządzania ryzykiem będzie skoordynowane z opracowywaniem planów gospodarowania wodami dla obszarów dorzeczy wymaganych Ramową Dyrektywą Wodną.

Szczegółowa metodyka sporządzania planów zarządzania ryzykiem powodziowym przygotowana została w 2012 r. i obecnie jest weryfikowana.

4 DALSZE WYTYCZNE DOTYCZĄCE WDRAŻANIA DYREKTYWY POWODZIOWEJ

Poza zadaniami merytorycznymi Dyrektywa Powodziowa zawiera także inne wytyczne, których należy przestrzegać przy wdrażaniu i które zostaną bliżej wyjaśnione poniżej.

Dotyczy to w szczególności:

- właściwych władz i przyporządkowanie obszarów dorzeczy (artykuł 3),
- koordynacji w dorzeczach i międzynarodowych, transgranicznych obszarach dorzeczy (artykuł 4 ust. 3, artykuł 5 ust. 2, artykuł 6 ust. 2, artykuł 7 ust. 4 i 8),
- uzgodnień i koordynacji z Ramową Dyrektywą Wodną (artykuł 9),
- udziału opinii publicznej (artykuł 10),
- środków przejściowych (artykuł 13),
- implementacji do prawa krajowego (artykuł 17).

4.1 Właściwe władze

Obszary opracowania MKOOpZ zawiera załącznik 2.

Zadanie wynikające z Dyrektywy Powodziowej

Zgodnie z artykułem 3 Dyrektywy Powodziowej ustalenia poczynione na potrzeby Ramowej Dyrektywy Wodnej dotyczące przyporządkowania dorzeczy do obszarów dorzeczy oraz ustalenia dotyczące właściwych władz należy także wykorzystać przy wdrażaniu Dyrektywy Powodziowej. Jeżeli poczyniono inne ustalenia, należy przekazać je Komisji Europejskiej do dnia 26 maja 2010 r.

Planowana realizacja w ramach MKOOpZ

Ustalenie właściwych władz oraz ewentualnie odmienne przyporządkowanie obszarów dorzeczy należą do kompetencji krajowych. Jeżeli ustalenia te dotyczą transgranicznych obszarów dorzeczy, to po przygotowaniu w ramach Grupy Roboczej G2 następuje uzgodnienie w ramach MKOOpZ.

4.2 Koordynacja krajowa i międzynarodowa

Zadanie wynikające z Dyrektywy Powodziowej

Na terenie międzynarodowych obszarów dorzeczy i dzielonych z innymi państwami członkowskimi jednostek zarządzających wg Ramowej Dyrektywy Wodnej należy:

- dokonywać wymiany informacji na temat wstępnej oceny ryzyka powodziowego (artykuł 4 ust. 3),
- skoordynować ustalenie obszarów o potencjalnym znaczącym ryzyku powodziowym (artykuł 5 ust. 2),
- dokonywać wymiany informacji na temat map zagrożenia powodziowego i map ryzyka powodziowego (artykuł 6 ust. 2) oraz
- skoordynować sporządzanie planów zarządzania ryzykiem powodziowym (artykuł 8).

Planowana realizacja w ramach MKOOpZ

Aby efektywnie kształtować konieczną koordynację oraz uzgodnienia na terenie Międzynarodowego Obszaru Dorzecza Odry, wdrażanie od strony organizacyjnej ma miejsce na płaszczyźnie międzynarodowej w ramach Międzynarodowej Komisji Ochrony Odry przed Zanieczyszczeniem - MKOOpZ. Już kilka lat temu MKOOpZ utworzyła Grupę Roboczą „Powódź” (G2) do opracowywania zagadnień ochrony przeciwpowodziowej nad rzeką Odrą.

Do celów współpracy w zakresie wdrażania Dyrektywy Powodziowej będzie się również korzystać z wyników międzynarodowych projektów, np. LABEL.

4.3 Koordynacja z Ramową Dyrektywą Wodną

Zadanie wynikające z Dyrektywy Powodziowej

Zgodnie z artykułem 9 Dyrektywy Powodziowej należy skoordynować ze sobą wdrażanie Ramowej Dyrektywy

Wodnej oraz Dyrektywy Powodziowej. W szczególności należy uwzględniać informacje wynikające z wdrażania Ramowej Dyrektywy Wodnej przy sporządzaniu map zagrożenia powodziowego i map ryzyka powodziowego oraz skoordynować plany zarządzania ryzykiem powodziowym wg Dyrektywy Powodziowej z przyszłymi kontrolami i modyfikacjami planów gospodarowania wodami wg Ramowej Dyrektywy Wodnej.

Planowane wykonanie w ramach MKOOpZ

Zarówno wdrażanie Ramowej Dyrektywy Wodnej, jak i Dyrektywy Powodziowej powinno następować w ramach istniejących już struktur. Koordynacja na poziomie międzynarodowym następuje w ramach Międzynarodowej Komisji Ochrony Odry przed Zanieczyszczeniem - MKOOpZ.

Należy jeszcze sprawdzić w tym celu konieczność rozszerzenia mandatu Grupy Roboczej WFD.

4.4 Udział opinii publicznej

Zadanie wynikające z Dyrektywy Powodziowej

Artykuł 10 ust. 1 Dyrektywy Powodziowej nakazuje podanie do publicznej wiadomości pierwszej oceny ryzyka powodziowego, map zagrożenia powodziowego i map ryzyka powodziowego oraz planów zarządzania ryzykiem powodziowym. Zainteresowane instytucje powinny brać aktywny udział w sporządzeniu, sprawdzaniu i aktualizacji planów zarządzania ryzykiem powodziowym.

Planowana realizacja w ramach MKOOpZ

Udział opinii publicznej, podobnie jak w przypadku dotychczasowego wdrażania Ramowej Dyrektywy Wodnej, następuje w razie potrzeby również za pośrednictwem Sekretariatu MKOOpZ. Aktywne włączenie wszystkich zainteresowanych instytucji, jeżeli jest to odpowiednie, koordynowane jest z wdrażaniem Ramowej Dyrektywy Wodnej.

Tym samym stwarza się podstawy do udziału społeczeństwa, odpowiadające wymogom wynikającym z procesu CIS (Common Implementation Strategy), w zakresie wdrażania Dyrektywy Powodziowej (rozdział V Dyrektywy Powodziowej w porównaniu do artykułu 14 Ramowej Dyrektywy Wodnej).

4.5 Środki przejściowe

Zadanie wynikające z Dyrektywy Powodziowej

Artykuł 13 Dyrektywy Powodziowej wskazuje na różne możliwości zastosowania ocen, wzgl. decyzji dotyczących ryzyka powodziowego oraz map i planów, które nastąpiły przed 22 grudnia 2010 r., w celu spełnienia wymogów przedmiotowej dyrektywy.

Planowana realizacja w ramach MKOOpZ

Wyniki osiągnięte już w ramach realizacji „Programu działań przeciwpowodziowych w dorzeczu Odry” MKOOpZ należy w odpowiedni sposób włączyć do dalszej pracy na płaszczyźnie międzynarodowej. Koordynacja przebiega za pośrednictwem MKOOpZ.

Dane dostępne w zaangażowanych państwach oraz niemieckich krajach związkowych są ważną podstawą do wykonania zadań wynikających z Dyrektywy Powodziowej. Zgodnie z obecnym stanem wiedzy wytyczne Unii Europejskiej mogły być w przypadku wstępnej oceny ryzyka powodziowego spełnione. W zakresie uznania wstępnie wykonanych prac do sporządzenia jednolitych map zagrożenia powodziowego oraz map ryzyka powodziowego, a także planów zarządzania ryzykiem powodziowym – tutaj stan jest różny.

Republika Federalna Niemiec

Sprawdzono, czy dla poszczególnych niemieckich krajów związkowych możliwe było uznanie istniejących dokumentów. Odpowiednie ujednoczenie dla całego obszaru Odry konieczne będzie najpóźniej w momencie aktualizacji planów zarządzania ryzykiem powodziowym.

Brandenburgia skorzystała, względnie skorzysta z artykułu 13 ust. 1 litera b oraz ust. 2 Dyrektywy Powodziowej, natomiast Saksonia z artykułu 13 ust. 1, 2 i 3 Dyrektywy Powodziowej.

Republika Czeska

Republika Czeska nie skorzystała z artykułu 13 Dyrektywy Powodziowej.

Rzeczpospolita Polska

Rzeczpospolita Polska nie skorzystała z Artykułu 13 Dyrektywy Powodziowej.

4.6 Przejęcie do prawa krajowego

Zadanie wynikające z Dyrektywy Powodziowej

Zgodnie z artykułu 17 Dyrektywy Powodziowej przepisy tej dyrektywy należało wprowadzić do przepisów prawa krajowego do 26 listopada 2009.

Planowana realizacja w ramach MKOOpZ

Republika Federalna Niemiec

W Niemczech Dyrektywę Powodziową przetransponowano do prawa krajowego poprzez „Ustawę o nowej regulacji prawa wodnego” (§ § 73 do 75) z dnia 31 lipca 2009 r. W następnym kroku poszczególne kraje związkowe aktualizują swoje ustawodawstwa. Saksonia dokonała już tego w swojej Saksońskiej ustawie wodnej (§ 99 b koncepcje ochrony przeciwpowodziowej, plany zarządzania ryzykiem). W Brandenburgii w dniu 20 grudnia 2011 roku weszła w życie druga ustawa w sprawie nowelizacji przepisów z zakresu gospodarki wodnej.

W celu zapewnienia procesu wdrażania Dyrektywy Powodziowej w Republice Federalnej Niemiec właściwe są odpowiednie ministerstwa krajów związkowych. W dorzeczu Odry są to w Brandenburgii Ministerstwo Środowiska, Zdrowia i Ochrony Konsumentów (MUGV), w Saksonii Saksońskie Państwowe Ministerstwo Środowiska i Rolnictwa (SMUL), natomiast w Meklemburgii-Pomorzu Przednim Ministerstwo Rolnictwa, Środowiska oraz Ochrony Konsumentów (LU).

Republika Czeska

W Republice Czeskiej Dyrektywa Powodziowa została wprowadzona do prawa krajowego w ramach noweli Ustawy Prawo wodne nr 150/2010 z dnia 21.5.2010, która weszła w życie 1.8.2010. Niektóre zagadnienia są

jeszcze doprecyzowane w rozporządzeniu wykonawczym nr 24/2011 Sb. (Dz.U.) z dn. 2 lutego 2011 r. w sprawie planów gospodarowania wodami oraz planów zarządzania ryzykiem powodziowym.

Rzeczpospolita Polska

W Polsce Dyrektywę Powodziową transponowano do prawa krajowego poprzez ustawę o zmianie ustawy – Prawo wodne oraz niektórych innych ustaw z dnia 5 stycznia 2011 r.

Dodatkowo w celu doprecyzowania zakresu i sposobu wykonania map powodziowych wydano rozporządzenie Ministra Środowiska, Ministra Transportu, Budownictwa i Gospodarki Morskiej, Ministra Administracji i Cyfryzacji oraz Ministra Spraw Wewnętrznych z dnia 21 grudnia 2012 r. w sprawie opracowywania map zagrożenia powodziowego oraz map ryzyka powodziowego.

4.7 Strategiczna ocena oddziaływania na środowisko - SOOŚ

Zadanie wynikające z Dyrektywy Powodziowej

Sporządzone w ramach wdrażania Dyrektywy Powodziowej plany zarządzania ryzykiem powodziowym podlegają strategicznej ocenie oddziaływania na środowisko (obowiązek SOOŚ).

Zadaniem SOOŚ będzie ustalenie, opisanie i ocena skutków planu zarządzania ryzykiem powodziowym dla środowiska. Raport środowiskowy będący wynikiem SOOŚ tworzy następnie wraz z planami zarządzania ryzykiem powodziowym podstawę do udziału społeczeństwa oraz instytucji merytorycznych. Procedurę realizują organy krajowe każdorazowo na swoim administracyjnym obszarze działania.

Realizacja w ramach MKOOpZ

Kompetencje krajowe oraz odpowiedzialność poszczególnych państw pozostają nienaruszone. Nie przewiduje się działań MKOOpZ w tym zakresie.

5 RAPORTOWANIE

Zadanie wynikające z Dyrektywy Powodziowej

Państwa członkowskie przekazują Komisji Europejskiej wstępną ocenę ryzyka powodziowego, mapy zagrożenia powodziowego, mapy ryzyka powodziowego oraz plany zarządzania ryzykiem powodziowym oraz ich odpowiednio zmienione i ewentualnie zaktualizowane wersje w terminach określonych w dyrektywie. Poza tym państwa członkowskie informują Komisję w terminach określonych w dyrektywie o decyzjach dotyczących działań przejściowych podjętych zgodnie z artykułem 13, ust. 1, 2 oraz 3 udostępniają jej informacje z tym związane.

Komisja Europejska przewiduje, że system informacji wodnej "WISE" używany będzie jako internetowa platforma informacji także dla celów raportowania. W związku z tym wskazuje się na dyrektywę INSPIRE

(ustanawiającą infrastrukturę informacji przestrzennej we Wspólnocie Europejskiej) z dnia 14 marca 2007 (2007/2/WE), która musiała zostać zaimplementowana do prawa krajowego do dnia 15 maja 2009.

Planowana realizacja w ramach MKOOpZ

Raportowanie do Komisji Europejskiej następuje zasadniczo poprzez instytucje krajowe. MKOOpZ dąży do sporządzenia wspólnego raportu na poziomie MKOOpZ do zadań d) do g) punktu 3 „Analiza zadań”. Narodowe kompetencje i zakresy odpowiedzialności pozostają nienaruszone.

Przy raportowaniu należy przestrzegać zasady subsydiarności. Raportowanie z zakresu Dyrektywy Powodziowej integrowane jest ze strukturami organizacyjnymi zarządzania danymi Ramowej Dyrektywy Wodnej i jej internetowymi platformami informacyjnymi na różnych płaszczyznach narodowych i międzynarodowych.

6 KOSZTY I NAKŁAD OSOBOWY

Wszystkie elementy koniecznych nakładów ponoszą same zaangażowane strony.

Dodatkowe zadania Sekretariatu MKOOpZ należy uwzględnić w jego planie rocznym.

7 WYMOGI CZASOWE

Szczegółowy harmonogram zadań w zakresie planowania niezbędnej koordynacji należy opracować w najbliższym czasie.

8 POTRZEBA DZIAŁANIA

Niniejsza koncepcja koordynacji powinna zostać uchwalona przez Przewodniczących Delegacji MKOOpZ.

Następnie należy rozpocząć wymienione wyżej działania odpowiednio do kompetencji krajowych.

Sekretariat MKOOpZ prosi o raporty dotyczące prawidłowej realizacji tych zadań i dokonuje ich oceny. Poza tym powinien on przygotować działania koordynujące i włączyć je do posiedzeń odpowiednich gremiów MKOOpZ.

9 PODSUMOWANIE

Dyrektywa Powodziowa jest ważnym uzupełnieniem wcześniejszego prawodawstwa wspólnotowego w zakresie gospodarowania wodami. Należy skoordynować jej stosowanie ze stosowaniem Ramowej Dyrektywy Wodnej (RDW) (Artykuł 9 Dyrektywy Powodziowej). Dyrektywa Powodziowa przewiduje pewną swobodę w ustalaniu przez państwa członkowskie poziomu wymaganego przez nie poziomu ochrony, środków, które należy podjąć dla zapewnienia ustalonego poziomu ochrony, jak również harmonogramu wdrażania planów zarządzania ryzykiem powodziowym.

Warunkiem spełnienia postanowień Dyrektywy Powodziowej w ramach MKOOpZ jest skoordynowane podejście do opracowywania dokumentów planistycznych na poziomie krajowym oraz w obrębie MODO.

Istotnym aspektem WOP jest fakt, iż na potrzeby jej opracowania przeprowadzona została inwentaryzacja istniejących materiałów związanych z zagrożeniem powodziowym. Natomiast do opracowania map zagrożenia powodziowego i ryzyka powodziowego konieczna jest ponadto dostępność wszystkich danych, a co za tym idzie - owocna współpraca wszystkich resortów w pozyskaniu niezbędnych danych. Opracowane mapy posłużą ujednoczeniu trybów postępowania w krajach członkowskich w zakresie zarządzania ryzykiem powodziowym.

Mapy będą stanowiły poza tym podstawę dla racjonalnego planowania przestrzennego na obszarach narażonych na niebezpieczeństwo powodzi, a tym samym dla zapobiegania powstawaniu szkód powodziowych. Informacje zawarte na mapach będą szczególnie przydatne w zarządzaniu kryzysowym oraz w organizacji systemu ostrzeżeń, systemu reagowania na powódź. Mapy zagrożenia powodziowego i mapy ryzyka powodziowego z pewnością będą także elementem wspomagającym wprowadzenie normatywów określających zasady ubezpieczenia ludzi i majątku trwałego oraz inwentarza gospodarczego na obszarach narażonych na niebezpieczeństwo powodzi.

Na podstawie map opracowane będą plany zarządzania ryzykiem powodziowym jako kolejny etap w ramach wdrażania Dyrektywy Powodziowej. Tym samym stanowią one podstawę do planowania niezbędnego zakresu działań o charakterze technicznym i nietechnicznym, prowadzących do osiągnięcia celów zarządzania ryzykiem, jak również do oceny funkcjonowania już istniejących związanych z techniczną ochroną przed powodzią (np. wały, poldery, zbiorniki, kanały ulgi).

Wszystkie zadania oraz etapy wdrażania Dyrektywy Powodziowej służą poprawie zarządzania ryzykiem powodziowym w całym dorzeczu Odry. MKOOpZ przypada w tym procesie szczególna rola, ponieważ jest ona koordynującym gremium dla całego Międzynarodowego Obszaru Dorzecza Odry. Koordynacja obejmuje tu przy tym zarówno przebieg prac, jak i zadania merytoryczne wynikające z międzynarodowego procesu uzgodnień.

HARMONOGRAM ORAZ PLAN PRACY WDRAŻANIA DYREKTYWY POWODZIOWEJ W DORZECZU ODRY NA POZIOMIE MIĘDZYNARODOWYM DO ROKU 2015

Dyrektywa Powodziowa		Zadania na poziomie międzynarodowym	
Podstawa	Termin	Opis	Termin
Art. 3 Właściwe organy, obszary dorzeczy	26.05.2010	wymiana informacji oraz koordynacja w ramach grupy roboczej G2 15 Narada grupy roboczej G2	na bieżąco
Art. 13 Działania przejściowe	22.12.2010	Koncepcja wdrażania Dyrektywy Powodziowej na MODO materiały na posiedzenie plenarne MKOO	09.2010 11.2010 7-8.12.2010
Art. 4 (3) Wymiana informacji	22.12.2011	wymiana informacji oraz koordynacja w ramach grupy roboczej G2 i zespołu ekspertów, przygotowanie wniosków na naradę Przewodniczących Delegacji oraz posiedzenie MKOO (opracowanie oraz przekazanie wstępnej oceny ryzyka powodziowego Komisji Europejskiej wraz z informowaniem społeczeństwa odbędzie się na poziomie krajowym)	na bieżąco
Art. 4 (4) Wstępna ocena ryzyka powodziowego	22.12.2011	udostępnienie trójstronnego raportu na temat powodzi w sierpniu 2010 na Nysie Łużyckiej	06.2011
Art. 5 (2) Określenie obszarów należących do międzynarodowego obszaru dorzecza, dla których istnieje potencjalnie duże ryzyko powodziowe	22.09.2012	konferencja MKOO „Przyszłe wymagania w zakresie zarządzania ryzykiem powodziowym oraz zrównoważonego gospodarowania wodami w dorzeczu Odry“ wstępna ocena ryzyka powodziowego podsumowanie wyników i prezentacja Raportu dot. wstępnej oceny ryzyka powodziowego określenie obszarów należących do międzynarodowego obszaru dorzecza Odry, dla których istnieje potencjalnie duże ryzyko powodziowe	21-22.06.2011 12.2011 03.2012 22.07.2012
Art. 14 Ramowej Dyrektywy Wodnej w połączeniu z Art. 9 (3) oraz Art. 10 Dyrektywy Powodziowej Koordynacja z Dyrektywą 2000/60/WE, informowanie	22.12.2012	publikacja harmonogramu oraz programu prac dla Międzynarodowego Obszaru Dorzecza Odry zgodnie z Ramową Dyrektywą Wodną (cykl planistyczny 2015 – 2021)	22.12.2012

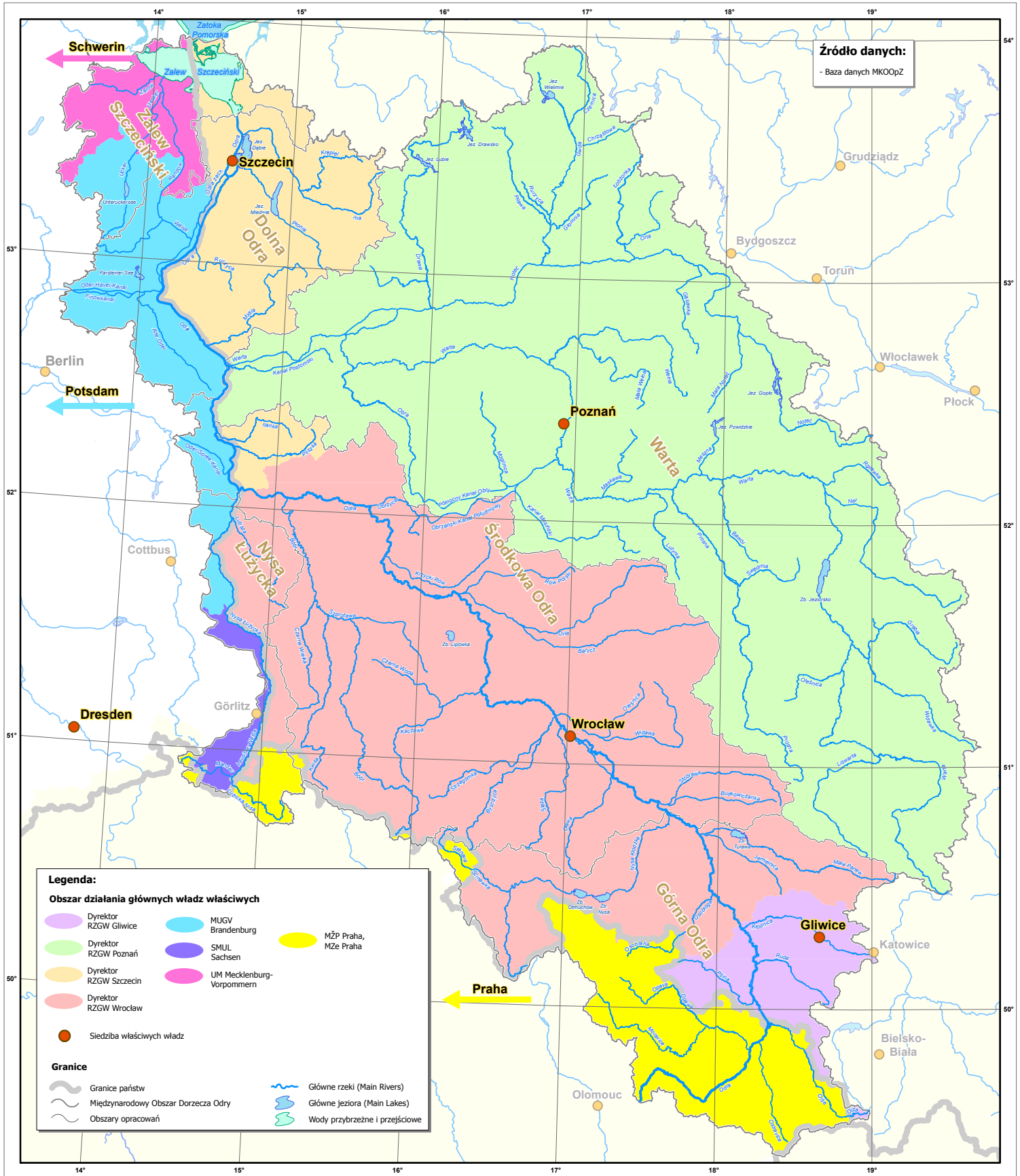
Dyrektywa Powodziowa		Zadania na poziomie międzynarodowym	
Podstawa	Termin	Opis	Termin
społeczeństwa oraz konsultacje społeczne			
Art. 6 (8) Mapy zagrożenia powodziowego i mapy ryzyka powodziowego	22.12.2013	wymiana informacji oraz koordynacja w ramach narad grupy roboczej G2 i zespołu ekspertów, przygotowanie wniosków na naradę Przewodniczących Delegacji oraz posiedzenie MKOOpZ publikacja ulotki informacyjnej - Podsumowanie dot. wdrażania Dyrektywy Powodziowej w dorzeczu Odry na poziomie międzynarodowym	na bieżąco 4.2014
Art. 7 (4) Działania o skutkach transgranicznych		wymiana informacji oraz koordynacja w ramach narad grupy roboczej G2, przygotowanie wniosków na naradę Przewodniczących Delegacji oraz posiedzenie MKOOpZ	na bieżąco
Art. 8 Koordynacja przy sporządzaniu planu	22.12.2015	publikacja projektu wspólnego Planu zarządzania ryzykiem powodziowym dla Międzynarodowego Obszaru Dorzecza Odry(poziom A) Międzynarodowa Konferencja poświęcona Dyrektywie Powodziowej (temat: plan zarządzania ryzykiem powodziowym) w połączeniu z Ramowa Dyrektywą Wodną (temat: plan gospodarowania wodami) analiza oraz uwzględnienie uwag społeczeństwa publikacja planu zarządzania ryzykiem powodziowym	22.12.2014 09-10.2015 07-10.2015 22.12.2015



Międzynarodowy Obszar Dorzecza Odry

Właściwe władze na potrzeby zarządzania ryzykiem powodziowym

Załącznik 2



0 25 50 Km

Skala 1:1 500 000

Państwowy Układ Współrzędnych 1992